



THANTAWAN

SUSTAINABILITY REPORT 2021

รายงานความยั่งยืน 2564

THANTAWAN INDUSTRY PLC.

The Future Products &
Packagings Manufacturer
for Circular Economy



WWW.THANTAWAN.COM

HEAD OFFICE (FACTORY)

143-144 MOO 8, SOI KANGVAL 2,
PHETKASEM RD., OMYAI, SAMPRAN,
NAKORNPATTHOM 73160 THAILAND.

TEL. +66 2431 3051, 2811 4700
FAX. +66 2431 3056-7

BRANCH NO.1 (OFFICE)

32ND FL., SUNTOWERS BLDG.A,
123 VIBHAVADI-RANGSIT RD.,
CHOMPON, CHATUCHAK,
BANGKOK 10900 THAILAND.

TEL. +66 2273 8333
FAX. +66 2273 8282, 2273 8484

BRANCH NO.2 (FACTORY)

197-198 MOO 1, PHETKASEM RD.,
YAICHA, SAMPRAN,
NAKORNPATTHOM 73110 THAILAND.

TEL. +66 2431 3051, 2811 4700
FAX. +66 2431 3056-7







**THE FUTURE PRODUCTS &
PACKAGINGS MANUFACTURER
FOR CIRCULAR ECONOMY**



สารบัญ

	หน้า
วิสัยทัศน์	6
สารประธานกรรมการ และประธานเจ้าหน้าที่บริหาร	7-8
ทำความรู้จักทานตะวัน	9
ธุรกิจของบริษัท	11
นวัตกรรมผลิตภัณฑ์	13
โครงสร้างบริหารงาน	15
ห่วงโซ่คุณค่าทางธุรกิจ	16
สรุปผลการดำเนินงาน	17
การบริหารด้านความยั่งยืน	20
กลยุทธ์ และ การดำเนินงานด้านความยั่งยืน	21
การดำเนินงานกับผู้มีส่วนได้เสีย	24
ประเด็นสำคัญด้านความยั่งยืน	26
การกำกับดูแลกิจการที่ดี	28
การบริหารจัดการความเสี่ยง	34
การดำเนินงานด้านเศรษฐกิจ	36
การดำเนินงานด้านสิ่งแวดล้อม	39
การสร้างส่วนร่วมกับสังคมและชุมชน	44
การดูแลพนักงาน	50
ความปลอดภัยและอาชีวอนามัย	53
GRI Content Index	56
เกี่ยวกับรายงานฉบับนี้	64

VISIONS (วิสัยทัศน์)

เป็นผู้นำนวัตกรรมบรรจุภัณฑ์ระดับโลก

Mission (พันธกิจ)

เราจะใช้นวัตกรรม เทคโนโลยี และประสบการณ์ด้านบรรจุภัณฑ์พลาสติกสู่การ
ออกแบบ วิจัย ผลิต และจัดจำหน่าย ตลอดจนเป็นผู้ให้บริการที่สร้างคุณค่าเพิ่ม
ให้แก่พันธมิตรทางธุรกิจ เพื่อสร้างผลตอบแทนที่ยั่งยืนแก่ผู้มีส่วนได้ส่วนเสีย
ทุกกลุ่ม

Core Value (ค่านิยม)

T

Team Spirit

ทำงานเป็นทีม

H

High Performance

สร้างผลงานที่เป็นเลิศ

I

Ingenuity

มีความคิดสร้างสรรค์

P

Partnership

สร้างพันธมิตรธุรกิจที่ยั่งยืน



สารจาก ประธานกรรมการ



เป็นที่ทราบกันดีอยู่แล้วว่าในปี 2564 เป็นปีที่ท้าทายมากสำหรับภาคอุตสาหกรรมทั่วทุกมุมโลกจากการที่ต้องเผชิญกับการแพร่ระบาดของโควิด-19 ได้สร้างผลกระทบให้กับโลกอย่างหนักหน่วงทุกด้าน ไม่ว่าจะเป็นเศรษฐกิจ สังคม การเมือง รวมไปถึงวิถีชีวิตของผู้คนตลอดทั้งห่วงโซ่อุปทานโลก ที่เปลี่ยนแปลงอย่างรวดเร็วและต้องปรับตัวอย่างมาก ในขณะที่เดียวกันก็มีความท้าทายด้านการเปลี่ยนแปลงสภาพภูมิอากาศ (Climate Change) ที่โลกกำลังเผชิญการเปลี่ยนแปลงดังกล่าวได้ส่งผลเชื่อมโยงทั่วทั้งโลกและส่งผลกระทบอย่างลึกซึ้งต่อสภาพความเป็นอยู่ของประชาชน เศรษฐกิจ และสิ่งแวดล้อม อีกทั้งยังมีแนวโน้มที่จะส่งผลกระทบต่ออนาคตของทุกคนบนโลกใบนี้

“แนวคิดการพัฒนางานองค์กรสู่ความยั่งยืน” จึงเป็นแนวทางการพัฒนาที่มนุษยชาติยุคปัจจุบันต้องยึดถือ เพื่อรักษาโลกให้แก่คนรุ่นหลังสำหรับ บริษัท ทานตะวันอุตสาหกรรม จำกัด (มหาชน) ยังคงมุ่งมั่นในการดำเนินธุรกิจและขับเคลื่อนองค์กรสู่ความยั่งยืนและพัฒนางานองค์กรให้มีความพร้อมรับมือกับการเปลี่ยนแปลงที่อาจเกิดขึ้น

ด้านเศรษฐกิจสร้างสรรค์ประสบการณ์ที่ดีโดยให้ความสำคัญกับการพัฒนาคุณภาพผลิตภัณฑ์และบริการพร้อมตอบสนองความต้องการของพันธมิตร คู่ค้า ลูกค้า และผู้มีส่วนได้เสีย ที่ทำให้เกิดประโยชน์ร่วมกันของทุกฝ่ายอย่างยั่งยืนยาวและยั่งยืน

ด้านสังคมพร้อมยื่นมือช่วยเหลือดูแล และให้การสนับสนุนคู่ค้า พันธมิตรทางธุรกิจและชุมชนใกล้เคียงในการสู้วิกฤตโควิด-19 ไปพร้อมกับการดูแลทุกคนในองค์กรอย่างดีที่สุดผ่านสวัสดิการที่ครอบคลุมบนความปลอดภัยของพนักงานควบคู่การดำเนินงานธุรกิจ

ด้านสิ่งแวดล้อม บริษัทฯ มีการบริหารจัดการด้านสิ่งแวดล้อมแบบบูรณาการรวมถึงการใช้ทรัพยากรอย่างมีประสิทธิภาพโดย บริษัทฯ ได้ปฏิบัติตามกฎหมาย ข้อบังคับ และ มาตรฐานทั้งในระดับประเทศและระดับสากล

ภายใต้ปณิธาน “ผู้นำนวัตกรรมบรรจุนวัตกรรมระดับสากล” บริษัทฯ สร้างคุณค่าที่สังคมต้องการอย่างต่อเนื่อง และนำไปสู่การเติบโตอย่างยั่งยืนให้สอดคล้องตามบริบทและเป้าหมายการพัฒนาที่ยั่งยืน (Sustainable Development Goals: SDGs) ตามหลักสากลองค์การสหประชาชาติ (UN) โดยตระหนักและยึดมั่นในการดูแลรักษาสิ่งแวดล้อม ความรับผิดชอบต่อสังคม และการบริหารงานตามหลักธรรมาภิบาลของกรอบการดำเนินงานด้านความยั่งยืน (Environmental, Social, and Governance : ESG) บนความโปร่งใสทางธุรกิจ ความเป็นเลิศในการดำเนินงาน และนวัตกรรมของผลิตภัณฑ์และบริการโดยคำนึงถึงประโยชน์ของผู้มีส่วนได้ส่วนเสียทั้งภายใน และภายนอกองค์กรอย่างเท่าเทียม

ในนามของ บริษัท ทานตะวันอุตสาหกรรม จำกัด (มหาชน) ขอขอบคุณผู้มีส่วนได้ส่วนเสียทุกภาคส่วน ที่ให้ความเชื่อมั่นและมีส่วนร่วมในการพัฒนาและสนับสนุนการดำเนินงาน บริษัทฯ มีเจตนารมณ์ที่จะมุ่งมั่นในการยกระดับการดำเนินงานที่มีความรับผิดชอบต่อทั้งด้านเศรษฐกิจ สังคม และสิ่งแวดล้อม ควบคู่ไปกับการดำเนินงานด้วยหลักธรรมาภิบาล เพื่อส่งมอบ “คุณภาพและมาตรฐาน” สู่สังคมอย่างยั่งยืนต่อไป

นายไพโรจน์ วงศ์สมิทธิ
ประธานคณะกรรมการ
บริษัท ทานตะวันอุตสาหกรรม จำกัด (มหาชน)

สารจาก ประธานเจ้าหน้าที่บริหาร

การต่อสู้เพื่อหยุดยั้งการแพร่กระจายของโควิด-19ยังคงดำเนินต่อไปแม้ปัจจุบันผู้คนในหลายประเทศทั่วโลกต่างกำลัง “ใช้ชีวิตอยู่ร่วมกับเชื้อไวรัสโคโรนา” นับเป็นวิกฤติด้านสุขภาพครั้งใหญ่ ที่กระทบกระเทือนเป็นวงกว้าง ตั้งแต่เศรษฐกิจ สังคม วัฒนธรรม สิ่งแวดล้อม ตลอดจนวิถีชีวิตของผู้คน การเปลี่ยนแปลงหลายอย่างที่เกิดขึ้นอย่างรวดเร็วและรุนแรง ถือเป็นสิ่งท้าทายต่อภาคธุรกิจในการปรับตัวให้ทันทางที่ เพราะหากปรับตัวได้ช้าก็ย่อมได้รับผลกระทบที่มากขึ้น และส่งผลต่อความสามารถการแข่งขันในระยะยาว

การดำเนินธุรกิจของ บริษัท ทานตะวันอุตสาหกรรม จำกัด (มหาชน) หรือ THIP ให้ความสำคัญต่อการพัฒนาธุรกิจอย่างยั่งยืน โดยคำนึง สิ่งแวดล้อม สังคม และบรรษัทภิบาล (ESG: Environmental, Social and Governance) บนปณิธาน “ผู้นำนวัตกรรมบรรจุภัณฑ์ระดับสากล” ทำให้บริษัทฯ ได้แสดงศักยภาพทางธุรกิจที่แข็งแกร่ง ควบคู่ไปกับการดำเนินงานด้านความยั่งยืน โดยได้รับการจัดให้อยู่ในรายชื่อหุ้นยั่งยืน หรือ Thailand Sustainability Investment (THSI) 2021 ต่อเนื่องกันเป็นที่ 3 จากตลาดหลักทรัพย์แห่งประเทศไทย

บริษัทฯ ยึดมั่นในพันธสัญญาที่จะสร้างสรรค์เทคโนโลยีและนวัตกรรม เพื่อสร้างสรรค์ชีวิตที่ดีในทุกวันให้กับทุกคน จึงมุ่งมั่นพัฒนาธุรกิจให้เติบโตไปพร้อมกับสร้างคุณค่าแก่สังคมและสิ่งแวดล้อม โดยใช้ นวัตกรรมในการสร้างผลิตภัณฑ์บริการและพัฒนากระบวนการทำงาน เพื่อก้าวสู่การเป็นองค์กรนวัตกรรมสู่ความยั่งยืน หรือ To be Innovative Organization” โดยริเริ่มโครงการ “THIP INNOVENTURE” เพื่อสร้างนวัตกรรมองค์กรอย่างยั่งยืน พร้อมปรับยุทธศาสตร์ สู่อุตสาหกรรมภายในปี 2567 โดยมุ่งปรับวัฒนธรรมองค์กรควบคู่สร้างนวัตกรรม ที่บุคลากรทุกส่วนงาน รักการเรียนรู้ กล้าคิดกล้าทำ และเพิ่มความสามารถให้กับบุคลากรในการสร้างสรรค์นวัตกรรมในทุกส่วนงานอย่างเป็นระบบ เพื่อขับเคลื่อนองค์กรด้วยนวัตกรรมจากทุกภาคส่วนขององค์กร ให้บริษัทฯ สามารถเติบโตอย่างก้าวกระโดดด้วยความมั่นคงและยั่งยืน

ขณะเดียวการไม่หยุดคิดค้นและวิจัย เพราะเชื่อว่าโลกไม่เคยหยุดนิ่ง จึงทำให้บริษัทฯ สร้างสรรค์ผลิตภัณฑ์และบริการที่ตอบโจทย์ทุกความต้องการ ไม่ว่าจะเป็น “SUNMUM SMART BAG WITH SUNFAMILY” ผู้ช่วยสุดสมารถสำหรับคุณแม่ยุคดิจิทัล ในการบริหารจัดการสต็อกนมให้มีประสิทธิภาพบนสมาร์ตโฟนรายแรกในประเทศไทย การันตีด้วยรางวัลระดับโลก G-Mark 2021 หรือ GOOD DESIGN AWARD 2021 จากประเทศญี่ปุ่น สะท้อนแนวคิดการออกแบบผลิตภัณฑ์ ที่มีได้คำนึงถึงความสวยงาม (Aesthetic) และประโยชน์ใช้สอย (Function) เท่านั้น แต่ยังออกแบบพัฒนาเพื่อตอบโจทย์และแก้ปัญหา (Solution) ที่ผู้บริโภคประสบอยู่อีกด้วย “SUNZIP Antivirus” ลูกชิปนวัตกรรมรายแรกของไทย เพื่อความสะดวกและปลอดภัยในการใช้ชีวิตประจำวันผ่านการรับรองจากสถาบันวิจัยมาตรฐานโลก ใช้งานง่าย ใช้ซ้ำได้บ่อย “Kitchen Neat” ลูกมืออเนกประสงค์ ตัวช่วยทำให้มั่นใจได้มากขึ้นในทุกการสัมผัส ลดการสัมผัสโดยตรงกับวัตถุหรือสิ่งของสอดรับกับ “วิถีชีวิตใหม่ของผู้บริโภค” ที่ตระหนักถึงความสำคัญของสุขภาพและความปลอดภัยทั้งของตนเองและของส่วนรวมมากขึ้น



ภายใต้การบริหารจัดการองค์กรให้ดำเนินธุรกิจได้อย่างต่อเนื่องคือกุญแจสำคัญที่ทำให้องค์กรและพนักงาน ผ่านพ้นวิกฤติมาได้ ปลอดภัย และธุรกิจยังคงดำเนินต่อไปได้ตามแผนที่วางไว้ เนื่องจากทีมผู้บริหารได้ติดตามสถานการณ์อย่างใกล้ชิด และปรับแผนงานให้มีความยืดหยุ่นและคล่องตัว ขณะเดียวกันยังคงต้องติดตามความเสี่ยงโดยเฉพาะปัจจัยภายนอก ที่หวั่นอาจมีผลกระทบกับห่วงโซ่อุปทานในสินค้าภาคอุตสาหกรรมอันเกี่ยวเนื่องกับธุรกิจ

ขอขอบคุณความร่วมมือร่วมใจของผู้บริหารและพนักงานทุกคน ที่ร่วมกันฝ่าฟันวิกฤติมาด้วยกัน ตั้งแต่วันแรกที่เกิดการแพร่ระบาดของโควิด-19 มาจนถึงปัจจุบัน รวมถึงจัดเตรียมแผนงานเพื่อรองรับภัยโรคระบาดที่อาจเกิดขึ้นในอนาคต เพื่อให้ธุรกิจยังสามารถเดินหน้าสู่เป้าหมายที่วางไว้ ส่งมอบสินค้าและบริการให้ลูกค้าได้ตามกำหนดเวลา และเรายังคงต้องหมั่นปรับตัวอยู่เสมอเพื่อให้ทันและรับกับสถานการณ์โลกรอบตัวที่เปลี่ยนแปลงอยู่ตลอดเวลา

ท้ายที่สุดนี้ในนามของคณะกรรมการบริษัท ขอขอบคุณท่านผู้ถือหุ้นและผู้มีส่วนได้ส่วนเสียทุกท่านที่ให้ความไว้วางใจและสนับสนุนบริษัทมาโดยตลอด บริษัทฯ ยังคงมุ่งพัฒนาธุรกิจ พร้อมปรับตัวในยุคปัจจุบันที่โลกมีความเปลี่ยนแปลงอย่างรวดเร็ว เพื่อให้มีความพร้อมสำหรับโอกาสและความท้าทายที่จะเกิดขึ้น โดยยึดหลักการพัฒนาอย่างยั่งยืนเพื่อสร้างสมดุลของเศรษฐกิจ สังคม และสิ่งแวดล้อม

นางพจนารถ ปริญญาภิภากร
ประธานเจ้าหน้าที่บริหาร
บริษัท ทานตะวันอุตสาหกรรม จำกัด (มหาชน)



ทำความเข้าใจกิจการประจำวัน



ธุรกิจของเรา (Disclosure 102-1) : บริษัททานตะวันอุตสาหกรรม จำกัด (มหาชน)

ชื่อในตลาดหุ้น : THIP

บริษัท ทานตะวันอุตสาหกรรม จำกัด (มหาชน) เดิมชื่อ บริษัท โบลเทค (ประเทศไทย) จำกัด ก่อตั้งขึ้นเมื่อวันที่ 21 กันยายน 2521 และจดทะเบียนในตลาดหลักทรัพย์แห่งประเทศไทยเมื่อวันที่ 19 พฤศจิกายน 2537 มีทุนจดทะเบียน 100 ล้านบาท เรียกชำระแล้ว 90 ล้านบาท วัตถุประสงค์เพื่อประกอบธุรกิจผลิตและจำหน่ายผลิตภัณฑ์พลาสติก

ปัจจุบันบริษัท ทานตะวันอุตสาหกรรม จำกัด (มหาชน) เป็นผู้ผลิตบรรจุภัณฑ์ และหลอดเครื่องดื่ม ที่มีประสบการณ์และความเชี่ยวชาญมายาวนานกว่า 40 ปี ซึ่งเราเป็นทั้งผู้รับจ้างผลิต (OEM) ผู้ให้บริการออกแบบ พัฒนาสินค้าและผลิตภัณฑ์ โดยคำนึงถึงคุณภาพและมาตรฐานสากล รวมถึงให้บริการด้านการผลิต (ODM) แก่ลูกค้าทั่วทุกมุมโลก และนอกจากนี้บริษัทฯ ยังมีการพัฒนารูปแบบสินค้าเพื่อจัดจำหน่ายในตราสินค้าของตนเองในทุกกลุ่มสินค้า (Disclosure 102-2)

■ **จดทะเบียนจัดตั้ง :** ปี 2521

■ **สำนักงานใหญ่ (Disclosure 102-3) :**

เลขที่ 143-144 ซอยกิ่งวาล 2 ถนนเพชรเกษม ตำบลอ้อมใหญ่
อำเภอสามพราน จังหวัดนครปฐม 73160
โทรศัพท์ 02-431-3051 , โทรสาร 02-431-3056 -7

■ **สำนักงานกรุงเทพฯ :**

123 อาคารชั้นทาวเวอร์ส ชั้น 32 เอ ถนนวิภาวดีรังสิต
แขวงจอมพล เขตจตุจักร กรุงเทพมหานคร 10900
โทรศัพท์ 02-273-8333, โทรสาร 02-273-8282 ,
02-273-8484

■ **สำนักงานดวงชนา :**

197 , 198 ถนนเพชรเกษม ตำบลยายชา
อำเภอสามพราน จังหวัดนครปฐม 73160 โทรศัพท์ 02-811-
4700 , 02-431-3051 โทรสาร 02-431-3056-7

■ **ผู้บริหารสูงสุด :** นางพนารถ ปริญญาภิภากร
ประธานเจ้าหน้าที่บริหาร

■ **ทุนจดทะเบียนและชำระแล้ว :** 90,000,000.00 บาท

■ **จำนวนพนักงานประจำ (Disclosure 102-7) :**
1,700 คน ชาย 674 คน หญิง 1,026 คน (ณ วันที่ 31 ธันวาคม 2564)

■ **ประเภทธุรกิจ :** อุตสาหกรรม

การเป็นสมาชิกองค์กร (Disclosure 102-13)



หอการค้าไทย และ
สภาหอการค้าแห่งประเทศไทย



สถาบันรหัสสากล



สมาคมส่งเสริมเทคโนโลยี
(ไทย-ญี่ปุ่น)



สมาคมอุตสาหกรรมพลาสติกไทย



สมาคมบริษัทจดทะเบียนไทย



ตลาดหลักทรัพย์แห่งประเทศไทย



สภาอุตสาหกรรมแห่งประเทศไทย



สมาคมส่งเสริมสถาบัน
กรรมการบริษัท



สภาผู้ส่งสินค้าทางเรือ
แห่งประเทศไทย



สมาคมผู้นำเข้าและส่งออก
ระดับมาตรฐานเออีโอ



สมาคมอุตสาหกรรม
พลาสติกชีวภาพไทย



สมาคมการจัดการธุรกิจ
แห่งประเทศไทย



สมาคมการจัดการงานบุคคล
แห่งประเทศไทย



สำนักงาน
นวัตกรรมแห่งชาติ (สนช.)



ธุรกิจของบริษัท

ทานตะวันอุตสาหกรรม จำกัด (มหาชน) ได้พัฒนาการให้บริการจาก ผู้รับจ้างผลิต (OEM) มาเป็นผู้ให้บริการออกแบบและพัฒนาลินค้ารวมถึงให้บริการด้านการผลิต (ODM) แก่ลูกค้าทั่วทุกมุมโลก และนอกจากนี้บริษัทฯ ยังมีการพัฒนารูปแบบสินค้าเพื่อจัดจำหน่ายในตราสินค้าของตนเองในทุกกลุ่มสินค้า

แบรนด์สินค้าของเรา: “ทานตะวันอุตสาหกรรม” เราไม่เคยหยุดนิ่งในการพัฒนาและคิดค้น



ปริมาณกำลังการผลิต (Disclosure 102-4)



STRAWS
Average Annual Capacity
1,195 TON



ZIPPER BAGS
Average Annual Capacity
24,000 TON



SLIDER ZIPPER BAGS
Average Annual Capacity
3,900 TON



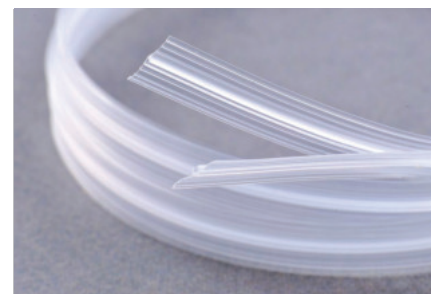
GENERAL BAGS
Average Annual Capacity
480 TON



CLING WRAP
Average Annual Capacity
218 TON



LAMINATE BAGS
Average Annual Capacity
38 TON



ZIPPER PROFILE
Average Annual Capacity
164 TON



BODY PUFF
Average Annual Capacity
473 TON



DRAWSTRING BAGS
Average Annual Capacity
11 TON



COMPOSTABLE BIOPLASTICS
Average Annual Capacity
88 TON

กำลังการผลิตเฉลี่ยต่อปี
รวมทุกสายการผลิต
30,567 ตัน



นวัตกรรมผลิตภัณฑ์

นวัตกรรมผลิตภัณฑ์ที่เป็นมิตรกับสิ่งแวดล้อม



“SUNBIO” ผลิตจากเม็ดพลาสติกชีวภาพที่ได้จากวัตถุดิบธรรมชาติ 100% สามารถสลายตัวได้เองด้วยการฝังกลบ โดยจุลินทรีย์และแบคทีเรียธรรมชาติ ภายใน 180 วัน คืนกลับสู่ระบบนิเวศได้อย่างสมบูรณ์โดยไม่มีสารพิษคืนกลับสู่ระบบนิเวศ



SUNECO Straw หลอดดูดน้ำพกพา ใช้ซ้ำได้ ออกแบบมาให้ปรับขนาดได้ถึง 3 ระดับ ใช้ได้ทั้งเครื่องดื่มร้อนและเย็น พร้อมแปรงล้างหลอดในกล่อง และสายคล้อง



SUNBIN หมวดยุติภัณฑ์รีไซเคิล ที่คิดค้นวิจัยและพัฒนาอย่างต่อเนื่อง จนได้เป็น “ถุงขยะรีไซเคิล 100%” ในรูปแบบพับและม้วน โดยมีคุณสมบัติเนื้อถุงเหนียว รับน้ำหนักได้ดี และไม่มีกลิ่นฉุน ทางเลือกใหม่สำหรับตอบสนองการใช้งานในชีวิตประจำวัน

นวัตกรรมผลิตภัณฑ์

นวัตกรรมผลิตภัณฑ์เพื่อสังคม



SUNMUM Smart bag” (ถุงเก็บน้ำนมแม่) พร้อม SUNFAMILY APPLICATION

SUNMUM Smart bag ถุงเก็บน้ำนมแม่รุ่นใหม่ ใช้คู่กับแอปพลิเคชัน “SUNFAMILY” บริหารสต็อกน้ำนมสดล้ำผ่านสมาร์ตโฟน ตัวช่วยคุณแม่ยุคดิจิทัล เปลี่ยนการจัดเก็บน้ำนม ให้กลายเป็นเรื่องง่าย สะดวก มีระบบแจ้งสถานะน้ำนมอัตโนมัติ ออกแบบเหมาะสำหรับการใช้งาน ด้วยซิปล็อค 3 ชั้น ปิดสนิท ป้องกันการรั่วซึม เนื้อถุงใส เคลียร์ มองเห็นน้ำนมได้ชัดเจน ซิลด้านข้างมีความหนา แข็งแรง พร้อมแถบบันทึกกว้าง เขียนสะดวก พิเศษด้วยการออกแบบให้ถุงนมวางแนวตั้งได้ ประหยัดพื้นที่ในการจัดเก็บ เพียงสแกน QR Code หน้าถุง สามารถช่วยในการบริการจัดการสต็อกนมได้เป็นอย่างดี

แอปพลิเคชัน SUNFAMILY เริ่มใช้งานในประเทศไทยเป็นแห่งแรกเมื่อเดือนสิงหาคม 2564 ที่ผ่านมาเป็นแอปพลิเคชันที่ช่วยคุณแม่ในการบริหารสต็อกน้ำนมง่ายๆ เพียง 3 ขั้นตอน “สแกนไว้ เก็บง่าย และหยิบไม่พลาด” สามารถดาวน์โหลดใช้งานฟรี ได้ทั้งระบบ iOS และ Android โดยใช้งานง่ายคู่กับถุงน้ำนมแม่และถุงเก็บสต็อก “SUNMUM” เพียงแค่สแกน QR Code บนถุงน้ำนม SUNMUM smart bag ผ่านแอป SUNFAMILY เพื่อบันทึกวัน-เวลา และข้อมูลสำคัญ ระบบจะแจ้งเตือนการใช้น้ำนมก่อน-หลัง ครบครันด้วยตัวช่วยดีๆ ที่ช่วยให้คุณแม่ยุคใหม่ดูแลลูกได้ง่ายมากยิ่งขึ้น

SUNZIP[®]

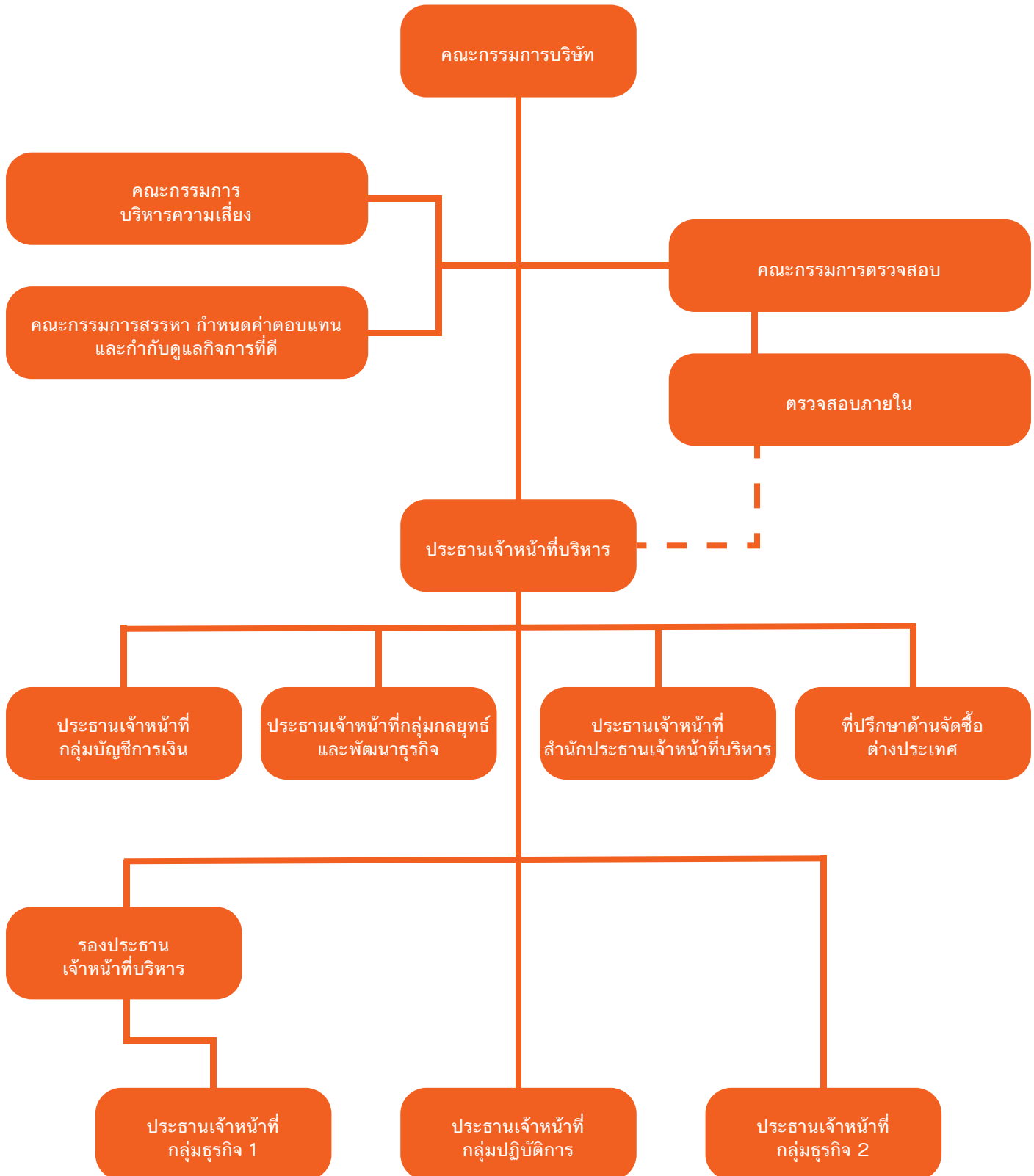


SUNZIP Antivirus

ถุงซิปปอเนกประสงค์ “SUNZIP Anti Virus” ภายใต้แบรนด์ SUNZIP ผลิตขึ้นด้วยนวัตกรรมสุดล้ำ สามารถยับยั้งการเจริญเติบโตของไวรัสได้กว่า 99% ใช้งานง่าย ใช้ซ้ำได้บ่อย ประสิทธิภาพไม่ลดลง ตอบโจทย์ความสะดวกและปลอดภัยในการใช้ชีวิตประจำวัน ผ่านผลการทดสอบในห้องปฏิบัติการคณะเวชศาสตร์เขตร้อน มหาวิทยาลัยมหิดล ในการกำจัดเชื้อไวรัส Influenza A (H1N1), Influenza B ภายใน 24 ชม. ซึ่งเป็นนวัตกรรมถุงซิปปอแรกที่สามารถยับยั้งเชื้อไวรัสได้ด้วยเทคโนโลยีซิลเวอร์ไอออน (Silver Ion Technology) จากประเทศญี่ปุ่น ถือเป็นอีกหนึ่งความภูมิใจของบริษัท ที่ได้สร้างนวัตกรรมเพื่อดูแลสุขภาพให้กับผู้ใช้งาน สอดรับกับวิสัยทัศน์ของบริษัทฯ ที่คิดค้นและพัฒนาผลิตภัณฑ์ที่มุ่งเน้นตอบโจทย์ให้ผู้บริโภคมีชีวิตที่สะดวกสบายมากขึ้น



โครงสร้างองค์กร (Disclosure 102-18, 102-20, 102-22, 102-23)



โครงสร้างกรรมการของบริษัทฯประกอบด้วยคณะกรรมการทั้งหมด 4 คณะ ได้แก่

- 1.คณะกรรมการบริษัท
- 2.คณะกรรมการตรวจสอบ
- 3.คณะกรรมการสรรหา กำหนดค่าตอบแทน และกำกับดูแลกิจการที่ดี
- 4.คณะกรรมการบริหารความเสี่ยง

ห่วงโซ่คุณค่าของธุรกิจ (Value Chain)

กิจกรรมหลัก (Primary Activities) ประกอบด้วย 5 กิจกรรม ซึ่งเชื่อมโยงกันอย่างต่อเนื่องตามบริบทการดำเนินธุรกิจของบริษัทฯ ในภาพรวม ดังนี้

(1) การบริหารจัดการการผลิต

บริษัทฯ มีการบริหารจัดการการผลิตอย่างเหมาะสม มีระบบในการจัดสรรปัจจัยการผลิตที่เพียงพอต่อความต้องการ มีสถานที่จัดเก็บที่มีความเหมาะสมพร้อมทั้งมีระบบตรวจเช็คสินค้าคงเหลือ และกำหนดตารางเคลื่อนย้ายที่ชัดเจน

(2) การปฏิบัติการ

บริษัทฯ มีการคิดค้นและพัฒนาผลิตภัณฑ์พร้อมทั้งนำนวัตกรรมเข้ามาใช้ในการผลิต เพื่อตอบสนองความต้องการของผู้บริโภคและใส่ใจสิ่งแวดล้อม อีกทั้งยังมีการใช้เทคโนโลยีในการผลิตที่เพิ่มขึ้น ส่งผลให้ผลิตภัณฑ์มีคุณภาพตอบโจทย์ความต้องการของลูกค้า อีกทั้งยังมีการพัฒนาพนักงานโดยส่งเสริมให้พนักงานได้รับการฝึกอบรมตามความเหมาะสมในทักษะที่พนักงานควรได้รับ และมีการปฏิบัติตามกฎระเบียบข้อบังคับ และจรรยาบรรณที่เกี่ยวข้องอย่างเคร่งครัดและมีความรู้ ความเชี่ยวชาญในงานที่รับผิดชอบเป็นอย่างดี

(3) การกระจายสินค้าและบริการ

ผลิตภัณฑ์หลักของบริษัทฯ ได้แก่ สินค้ากลุ่มบรรจุภัณฑ์ ซึ่งในการกระจายสินค้านั้น ได้มีระบบในการจัดสรรสินค้าอย่างเหมาะสม พร้อมทั้งมีการควบคุมระยะเวลาในการขนส่งให้ตรงตามกำหนดการที่กำหนดไว้ อีกทั้งยังมีการบริหารจัดการด้านจราจรเพื่อไม่ให้ส่งผลกระทบต่อชุมชนโดยรอบ

(4) การตลาดและการขาย

สินค้าของบริษัทฯ มีการจัดจำหน่ายทั้งในประเทศและต่างประเทศ โดยสัดส่วนของสินค้าส่งออกกว่า 87.55% และจำหน่ายในประเทศ 12.45% ทั้งนี้ในส่วนของช่องทางการจัดจำหน่าย จะมีในส่วนที่เป็นทั้ง online และ offline เพื่อสะดวกในการสั่งซื้อสินค้าของผู้บริโภค พร้อมทั้งมีการส่งเสริมการขายในรูปแบบต่างๆตามช่วงเวลาที่เหมาะสม

(5) การบริการหลังการขาย

บริษัทฯ มีการคิดค้นนวัตกรรมเพื่อส่งเสริมการบริการหลังการขายอย่างต่อเนื่อง โดยเฉพาะผลิตภัณฑ์ในกลุ่มแม่และเด็ก ได้มีการคิดค้นแอปพลิเคชัน “SUNFAMILY” ด้วยการนำเทคโนโลยีมาช่วยแก้ปัญหาการจัดการน้ำนม ลดกลิ่นหืน ที่เกิดจากการเก็บน้ำนมไว้นานจนเกินไป และเพื่อให้ลูกน้อยได้รับสารอาหารที่สด ใหม่ อย่างครบถ้วน เพียงลงทะเบียนเข้าใช้งานและสแกน QR Code ผ่านแอปฯ “SUNFAMILY” โดยเริ่มเปิดใช้งานในไทยครั้งแรกเมื่อ พ.ศ. ที่ผ่านมา พร้อมขยายลูกค้าในกลุ่มภูมิภาค ASEAN ด้วยภาษาท้องถิ่น เพื่อการเข้าถึงของ smarTmMm ตอบโจทย์ความต้องการของลูกค้า และเตรียมพร้อมสู่การแข่งขันในตลาดดิจิทัล

กิจกรรมสนับสนุน (Support Activities)

นอกเหนือจากกิจกรรมหลักในการดำเนินธุรกิจแล้ว บริษัทฯ ยังมีการส่งเสริมให้เกิดองค์กรแห่งนวัตกรรม ผ่านโครงการ “THIP INNOVENTURE” พร้อมกับปรับวัฒนธรรมองค์กร และการสร้างนวัตกรรมควบคู่ไปด้วย โดยมุ่งเน้นให้เป็นวัฒนธรรมที่บุคลากรทุกส่วนงานรักการเรียนรู้ กล้าคิดกล้าทำ กล้าที่จะล้มเหลวเพื่อเรียนรู้ และเพิ่มความสามารถให้กับบุคลากรในการสร้างสรรค์นวัตกรรมในทุกส่วนงานอย่างเป็นระบบ เพื่อก้าวเข้าสู่องค์กรที่ขับเคลื่อนด้วยนวัตกรรมจากทุกภาคส่วนขององค์กร ให้บริษัทฯ สามารถเติบโตอย่างก้าวกระโดดด้วยความมั่นคงและยั่งยืน



สรุปผลการดำเนินงานปี 2564

■ บรรษัทภิบาล



- เป็นสมาชิก CAC (Thailand's Private Sector Collective Action Coalition against Corruption)
- No Gift Policy ติดต่อกันเป็นปีที่ 4
- จำนวนเหตุการณ์ที่เกิดจากการทุจริต 0 กรณี
- คะแนนร้อยละ 94 จากผลการสำรวจการกำกับดูแลกิจการของบริษัทจดทะเบียน ประจำปี 2564 ในระดับดีเลิศ โดยสมาคมส่งเสริมสถาบันกรรมการบริษัทไทยเป็นปีที่ 4 ต่อเนื่องจากปี 2561 (GC Score 5 ดาว)
- คะแนนประเมิน 100 คะแนน จากการประเมินคุณภาพการจัดประชุมผู้ถือหุ้นประจำปี 2564 โดยสมาคมส่งเสริมผู้ลงทุนไทย (AGM Checklist 2021)

■ การจัดการสิ่งแวดล้อม



- การปล่อยก๊าซเรือนกระจก 13,582.95 ตันคาร์บอนไดออกไซด์
 - การปล่อยก๊าซเรือนกระจก โดยตรง Scope 1 20.89 ตันคาร์บอนไดออกไซด์
 - การใช้พลังงานโดยอ้อม Scope 2 13,559.28 ตันคาร์บอนไดออกไซด์
 - การปล่อยมลพิษทางอ้อมอื่นๆ Scope 3 2.78 ตันคาร์บอนไดออกไซด์
 โดยจากการเก็บรวบรวมข้อมูลดังกล่าวพบว่า มีการปล่อยปริมาณก๊าซเรือนกระจกลดลงจากปีที่แล้ว 7.13%
- การใช้พลังงานไฟฟ้าต่อปี 22,651,660 FT (เฉลี่ยต่อเดือน 1,887,638 FT)
- ปริมาณน้ำประปาที่ใช้ 74,047 ลบ.ม. ต่อปี (เฉลี่ย 6,170.58 ลบ.ม. ต่อเดือน)
- ปริมาณน้ำที่นำกลับมาใช้ใหม่ 5,201 ลบ.ม. ต่อปี
- ปริมาณน้ำเสียที่เข้าสู่ระบบบำบัดน้ำเสีย 26,005.36 ลบ.ม. ต่อปี
- การจัดการของเสีย : สิ่งปฏิภูลและวัสดุที่ไม่ใช้แล้วเกิดขึ้นจำนวน 1,658,296 กิโลกรัม
 - รีไซเคิล จำนวน 1,552,381 กิโลกรัม คิดเป็น 93%
 - เผาเป็นเชื้อเพลิง จำนวน 105,914 กิโลกรัม คิดเป็น 7%
 - ฝังกลบ 0 กิโลกรัม

■ การเติบโตทางเศรษฐกิจ



- รายได้รวม 3,797.09 ล้านบาท
- ลัดส่วนรายได้แยกตามผลิตภัณฑ์ ผลิตภัณฑ์พลาสติก 88.44% ผลิตภัณฑ์หลอด 4.82% ผลิตภัณฑ์อื่นๆ 5.79%
- การจำหน่ายสินค้าแยกตามกลุ่มประเทศ ยุโรป 2,014.00 ล้านบาท ออสเตรเลียและนิวซีแลนด์ 168.22 ล้านบาท อเมริกา 743.35 ล้านบาท เอเชียและกลุ่มประเทศอื่นๆ 366.4 ล้านบาท
- ลัดส่วนการขายภายในประเทศและการส่งออก.ส่งออก 87.55% ขายในประเทศ 12.45%
- กำไรสุทธิ 382.8 ล้านบาท
- ภาษีจ่ายออก 77.3 ล้านบาท (ค่าใช้จ่ายภาษีเงินได้ 77,287,561 บาท)
- การจัดซื้อวัตถุดิบหลัก
 - จำนวน Supplier ในประเทศ 41 ราย
 - จำนวน Supplier ต่างประเทศ 20 ราย
 - จำนวนซัพพลายเออร์ทั้งในพื้นที่ (นครปฐม) 2 ราย
 - มูลค่าการใช้จ่ายกับซัพพลายเออร์(ในประเทศ) 29%
 - มูลค่าการใช้จ่ายกับซัพพลายเออร์พื้นที่อื่น ต่างประเทศ 71%

■ การดำเนินการด้านสังคม



- ความปลอดภัย
 - อัตราความรุนแรงของการบาดเจ็บ (I.S.R.) 17.30
 - อัตราความถี่การเกิดอุบัติเหตุ (I.F.R.) 5.27 ครั้ง
 - อัตราการบาดเจ็บรวม (TRIR) 26 ครั้ง
- ลูกจ้าง
 - ความพึงพอใจของลูกจ้างในประเทศ ร้อยละ 90.77
 - ความพึงพอใจของลูกจ้างต่างประเทศ ร้อยละ 80
- พนักงาน
ชั่วโมงการฝึกอบรม
 - ระดับปฏิบัติการ 1.55 ชม. ต่อคน ต่อปี
 - ระดับหัวหน้างาน 8.85 ชม. ต่อคน ต่อปี
 - ระดับบังคับบัญชา 8.89 ชม. ต่อคน ต่อปี
 - ระดับบริหาร 8.65 ชม. ต่อคน ต่อปี
- การจ้างงานผู้พิการ
 - จำนวน 2 คน มูลค่า 528,730 บาทต่อปี
 - สนับสนุนโครงการสร้างรายได้แก่ผู้พิการ มูลค่า 1,798,720 บาท

รางวัลแห่งความภาคภูมิใจ



Rising Star Sustainability Excellence 2021



Outstanding CEO Awards 2021



Outstanding Company Performance Awards 2021



Thailand Sustainability Investment (THSI) 2019-2021



ESG 100 Company ประจำปี 2564



องค์กรที่สนับสนุนงานด้านคนพิการระดับดีเด่น ประจำปี 2564



รางวัลแห่งความภาคภูมิใจ



โรงงานอุตสาหกรรมเชิงนิเวศที่มีคุณค่าต่อสังคม
ระดับ Bronze Award



โรงงานอุตสาหกรรมเชิงนิเวศที่มีคุณค่าต่อสังคม
ระดับ Silver Awards



Design Excellence Awards 2021
G-Mark 2021



Sustainability Disclosure Recognition



Mommy's Choice แปรนตีในดวงใจคุณแม่



รองชนะเลิศอันดับ 2 โครงการประกวดสิ่งประดิษฐ์
และนวัตกรรม ประจำปี 2564



บริษัทฯ ให้ความสำคัญกับการบริหารความยั่งยืนในทุกระดับ ครอบคลุมทั้งในส่วนของ บริษัทฯ ทั่วโลก เศรษฐกิจ สังคม และสิ่งแวดล้อม โดยมีการวิเคราะห์หลักการบริหารความเสี่ยงทั้งภายในและภายนอกองค์กรเข้ามาเป็นส่วนหนึ่งในการกำหนดกลยุทธ์การดำเนินงานด้านความยั่งยืน อีกทั้งยังนำแนวโน้มและทิศทางด้านความยั่งยืนของโลกมาปรับใช้กับองค์กรเพื่อให้ตอบสนองความต้องการของผู้มีส่วนได้เสียในทุกกลุ่ม

■ โครงสร้างด้านการบริหารจัดการความยั่งยืนองค์กรแบ่งเป็น 2 ระดับ (Disclosure 102-19, 102-20, 102-22) ได้แก่



ระดับนโยบาย

มีการกำหนดนโยบายด้านความยั่งยืนขององค์กร และกำหนดกลยุทธ์ในการบริหารงานด้านความยั่งยืน (Disclosure 102-26)



ระดับบริหารจัดการ

มีการจัดตั้งคณะบริหารงานด้านความยั่งยืน และคณะทำงานด้านความยั่งยืน เพื่อให้การดำเนินงานด้านความยั่งยืนเป็นไปตามเป้าหมายและกลยุทธ์ที่วางไว้

■ หลักการและกรอบแนวคิดด้านความยั่งยืน (Disclosure 102-16)

บริษัทฯ ได้กำหนดกรอบการดำเนินงานด้านความยั่งยืนภายใต้เป้าหมายการพัฒนาที่ยั่งยืน (SDGs) และความต้องการความคาดหวังของผู้มีส่วนได้เสีย



กลยุทธ์ ประเด็น เป้าหมายการพัฒนาและผลการดำเนินงาน สู่องค์กรยั่งยืน

การพัฒนาและกลยุทธ์	ประเด็นของการพัฒนา	เป้าหมายการพัฒนา	ผลการดำเนินงาน
<p>มิติด้าน : บรรษัทภิบาล</p> <p>กลยุทธ์ : สร้างความโปร่งใส</p>	<ul style="list-style-type: none"> - การกำกับดูแลกิจการที่ดีและเป็นธรรม - การเปิดเผยข้อมูลและการรายงาน 	<ul style="list-style-type: none"> - ผ่านการประเมินจาก IOD การกำกับดูแลกิจการที่ดีและเป็นธรรม - ได้รับการประเมินคุณภาพการจัดประชุมผู้ถือหุ้น ประจำปี 2564 โดยสมาคมส่งเสริมผู้ลงทุนไทย - อยู่ในกลุ่มบริษัทหลักทรัพย์ที่มีการดำเนินงานโดดเด่นด้านสิ่งแวดล้อม สังคม ธรรมาภิบาล (ESG 100) 	<ul style="list-style-type: none"> - การกำกับดูแลกิจการที่ดีและเป็นธรรม ผ่านการประเมินจาก IOD 94% ติดต่อกันเป็นปีที่ 4 - AGM checklist ได้ 100 คะแนน - ติดอันดับ ESG 100 เป็นปีที่ 4 จากสถาบันไทยพัฒนา
<p>มิติด้าน : เศรษฐกิจ</p> <p>กลยุทธ์ : สร้างความยั่งยืนทางธุรกิจ</p>	<ul style="list-style-type: none"> - สร้างการเติบโตทางธุรกิจ - สร้างรายได้ให้กับระบบเศรษฐกิจ และลดปัญหาความยากจนในชุมชนสังคม - สร้างสรรค์สินค้าด้วยนวัตกรรมที่เป็นมิตรต่อสิ่งแวดล้อม และตอบสนองความต้องการของสังคมและลูกค้า - มุ่งเน้นคุณภาพสินค้าตามมาตรฐานระดับสากล 	<ul style="list-style-type: none"> - ยอดขายและลูกค้าทางธุรกิจ - การสรรหาแรงงานในพื้นที่ - ผลงานด้านนวัตกรรมของบริษัทฯ - ผ่านเกณฑ์การประเมินมาตรฐานของลูกค้า มาตรฐานระดับสากล - ยอดขายสินค้าด้านนวัตกรรมของบริษัทฯ 	<ul style="list-style-type: none"> - รายได้รวม 3,797.09 ล้านบาท - มีการจ้างงานในพื้นที่มากกว่า 85% - มีผลงานด้านนวัตกรรมของบริษัทฯ จำนวน 5 ผลิตภัณฑ์ - ผ่านเกณฑ์มาตรฐานสากล - ยอดขายสินค้าด้านนวัตกรรม 44,959,870 ล้านบาท

กลยุทธ์ ประเด็น เป้าหมายการพัฒนาและผลการดำเนินงาน สู่องค์กรยั่งยืน

การพัฒนาและกลยุทธ์	ประเด็นของการพัฒนา	เป้าหมายการพัฒนา	ผลการดำเนินงาน
มิติด้าน : สิ่งแวดล้อม กลยุทธ์ : การใส่ใจสิ่งแวดล้อม	<ul style="list-style-type: none"> - มุ่งเน้นลดการสูญเสียของการใช้ปริมาณไฟฟ้าในการทำงาน - พัฒนากระบวนการเพื่อลดการใช้พลังงาน - การใช้ทรัพยากรน้ำ - ปรับปรุงกระบวนการใช้น้ำให้เกิดความคุ้มค่าสูงสุด - การบำบัดน้ำเสีย - การปล่อยก๊าซเรือนกระจกและสภาพอากาศ - การควบคุม ตรวจสอบสภาพแวดล้อมทางอากาศ - การจัดการมลภาวะทางเสียงและแสง - บริหารจัดการสภาพแวดล้อมในการทำงานให้เป็นไปตามมาตรฐานที่กำหนด - การจัดการของเสีย 	<ul style="list-style-type: none"> - ผ่านการรับรองจากหน่วยงานที่มี การดำเนินงานโดดเด่น ด้านสิ่งแวดล้อม - ปริมาณการใช้พลังงานไฟฟาลดลง 3% ต่อปี - ปริมาณการนำน้ำกลับมาใช้ซ้ำ - คุณภาพน้ำ ผ่านเกณฑ์ตามกฎหมาย - น้ำเสียเข้าสู่ระบบบำบัด 100% - ปริมาณการปล่อยก๊าซเรือนกระจกผ่านหลักเกณฑ์ขององค์การบริหารจัดการก๊าซเรือนกระจก(องค์การมหาชน) - คุณภาพอากาศ ผ่านเกณฑ์ตามกฎหมาย - ผลการวัดเสียงและแสงผ่านเกณฑ์ ตามกฎหมายกำหนดและเป็นไปตามที่กฎหมายกำหนด - ผลการบริหารจัดการสภาพแวดล้อมในการทำงานเป็นไปตามมาตรฐานสากล - ผลการจัดการของเสีย และแนวทางการบริการจัดการเป็นไปตามที่กฎหมายกำหนด - การจัดการของเสียโดยการฝังกลบเป็นศูนย์ - ผลการจัดการของเสียอย่าง ถูกวิธีตามมาตรฐานสากล หรือข้อกำหนดทางกฎหมาย 	<ul style="list-style-type: none"> - ได้รับรางวัล Green Industry Level 4 - การใช้ไฟฟาลดลง 2.29% จากปี 2563 - การใช้พลังงานต่อหน่วยการผลิต 0.62 kWh/ton - มีการนำน้ำที่ผ่านระบบการบำบัดกลับมาใช้ 7% ต่อปี หรือ 5,201ลูกบาศก์เมตร/ปี - คุณภาพน้ำผ่านเกณฑ์ตามกฎหมาย - น้ำเสียเข้าสู่ระบบบำบัด 100% - ปริมาณการปล่อยก๊าซเรือนกระจก 13,582,954 ตันคาร์บอนไดออกไซด์ - คุณภาพอากาศ ผ่านเกณฑ์ตามกฎหมาย - ผลการวัดเสียงและแสงผ่านเกณฑ์ ตามกฎหมายกำหนด - ผลการบริหารจัดการสภาพแวดล้อมในการทำงานเป็นไปตามมาตรฐานสากล - รีไซเคิล 1,552,381 กิโลกรัม - เผาเป็นเชื้อเพลิง 105,914 กิโลกรัม - ฝังกลบ 0 กิโลกรัม - การจัดการของเสียถูกวิธีตามมาตรฐานสากลและข้อกำหนดทางกฎหมาย
มิติด้าน : สังคม กลยุทธ์ : พัฒนาบุคลากร	<ul style="list-style-type: none"> - ด้านสิทธิมนุษยชนและการปฏิบัติต่อแรงงานอย่างเป็นธรรม 	<ul style="list-style-type: none"> - ปฏิบัติต่อพนักงานอย่างเท่าเทียม ไม่เลือกปฏิบัติ, มีเสรีภาพในการแสดงความคิดเห็น, ไม่ว่าจ้างแรงงานเด็กหรือแรงงานบีบบังคับ 	<ul style="list-style-type: none"> - ได้รับรองมาตรฐาน BSCI



กลยุทธ์ ประเด็น เป้าหมายการพัฒนาและผลการดำเนินงาน สู่องค์กรยั่งยืน

การพัฒนาและกลยุทธ์	ประเด็นของการพัฒนา	เป้าหมายการพัฒนา	ผลการดำเนินงาน
	<ul style="list-style-type: none"> - การพัฒนาความรู้ สู่การเติบโตตามสายอาชีพ - การเข้าถึงข้อมูล และการรับรู้ข่าวสารของพนักงาน - การสร้างความมั่นคงในชีวิตการทำงานของพนักงาน - การสร้างความผูกพันในองค์กร - ด้านความปลอดภัยในการทำงาน - การเสริมสร้างความรู้ ความเข้าใจเกี่ยวกับความปลอดภัยในการทำงาน การส่งเสริมให้เกิดความตระหนักด้านความปลอดภัยในการทำงาน 	<ul style="list-style-type: none"> - จำนวนหลักสูตรการจัดการอบรมภายในและจำนวนผู้เข้าอบรม - สื่อสารข้อมูลสู่พนักงาน - จำนวนสมาชิกกองทุนสำรองเลี้ยงชีพ - จำนวนสมาชิกสหกรณ์ออมทรัพย์ - ข้อมูลพนักงานกลับเข้ามาทำงานหลังคลอดบุตร - อัตราอุบัติเหตุเป็นศูนย์ - จำนวนหลักสูตรการอบรมด้านความปลอดภัย 	<ul style="list-style-type: none"> - จัดอบรมภายใน 20 หลักสูตร ผู้เข้าอบรม 649 คน - จัดอบรมภายนอก 22 หลักสูตร ผู้เข้าอบรม 41 คน - ดำเนินการสื่อสารทุกช่องทางขององค์กร อาทิ E-mail, Intranet, LINE กลุ่ม, ภาพหน้าจอคอมพิวเตอร์, สื่อโซเชียลต่างๆ, บอร์ดประชาสัมพันธ์, Morning Talk และกล่องรับความคิดเห็น - ประชุมTown Hall ประจำเดือน กับทางผู้บริหารเพื่อชี้แจงข่าว และอัปเดตสถานการณ์โควิด 19 ของทางบริษัท - กองทุนสำรองเลี้ยงชีพ มีสมาชิก 373 คน - สหกรณ์ออมทรัพย์ มีสมาชิก 423 คน - พนักงานกลับเข้ามาทำงานหลังคลอดบุตร 90% - อัตราความถี่การเกิดอุบัติเหตุ (I.F.R) อยู่ที่ 5.27% - จัดอบรมหลักสูตรด้านความปลอดภัย 7 หลักสูตร ต่อปี
กลยุทธ์ : การสร้างส่วนร่วมกับชุมชน	<ul style="list-style-type: none"> - ส่งเสริมและสร้างการมีส่วนร่วมทั้งภายในและภายนอกองค์กร เพื่อสร้างสรรค์ชุมชนและสังคม 	<ul style="list-style-type: none"> - จำนวนพนักงานเข้าร่วมโครงการกิจกรรมกับบริษัทฯ - จำนวนผู้มีส่วนได้ส่วนเสียของบริษัทฯ ที่ได้ประโยชน์ - สนับสนุนงบประมาณกิจกรรมที่ส่งผลลัพธ์ทางสังคม 	<ul style="list-style-type: none"> - พนักงานเข้าร่วมโครงการ จำนวน 417 คน - ผู้มีส่วนได้ส่วนเสียของบริษัทฯ ที่ได้รับประโยชน์ จำนวน 33,682 คน - งบประมาณที่ส่งผลลัพธ์ทางสังคมกว่า 3,735,202 บาท

การดำเนินงานกับผู้มีส่วนได้เสีย (Disclosure 102-43)

บริษัทฯ ได้มีการดำเนินการวางกลยุทธ์ของธุรกิจโดยคำนึงถึงผู้มีส่วนได้เสียในทุกภาคส่วนและให้มีความสอดคล้องกับสถานการณ์และแนวโน้มของการเปลี่ยนแปลงของโลก

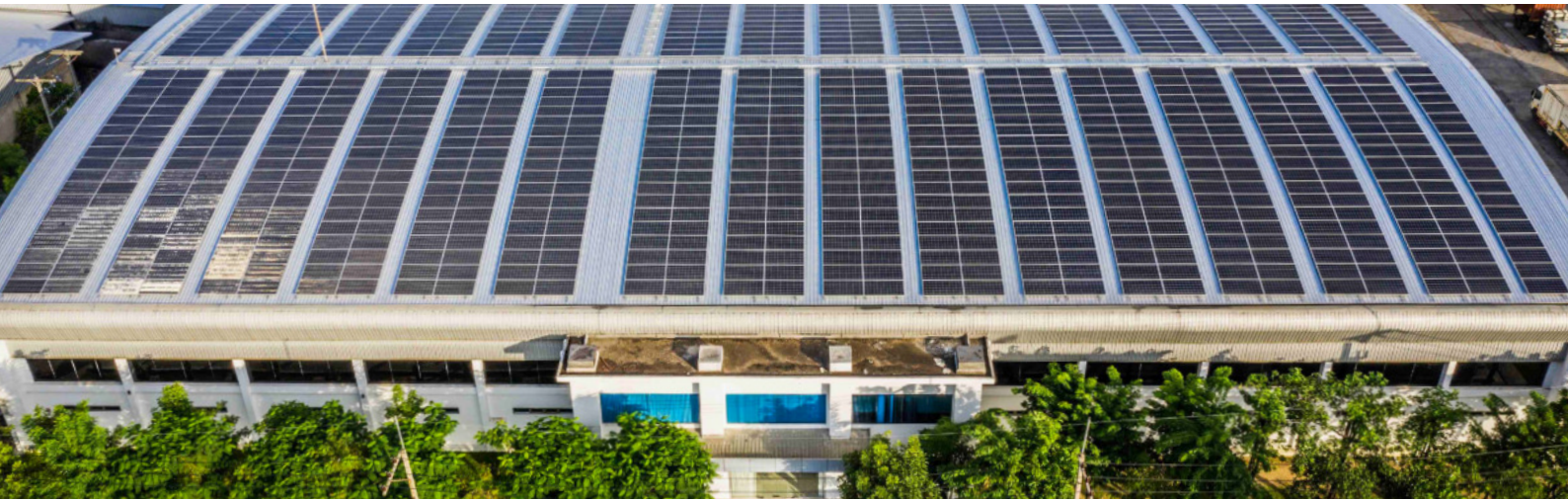
ผลการดำเนินงานเพื่อตอบสนองต่อความต้องการและความคาดหวังของผู้มีส่วนได้เสียในรายงานฉบับนี้ เป็นการดำเนินงานตลอดปี 2564 ที่บริษัทฯ ยังคงใช้การจำแนกกลุ่มผู้มีส่วนได้เสียของบริษัทฯ ออกเป็น 7 กลุ่ม (Disclosure 102-40) ซึ่งได้แก่ พนักงาน ผู้ถือหุ้น ลูกค้า คู่ค้า คู่แข่งขันทางการค้า หน่วยงานราชการ และ ชุมชนและสังคม

ผลการดำเนินงานกับผู้มีส่วนได้เสีย

กลุ่มผู้มีส่วนได้เสีย	ความคาดหวัง	สิ่งที่บริษัทตอบสนอง
พนักงาน	<ul style="list-style-type: none"> - การประเมินผลอย่างเป็นธรรม - การพัฒนาศักยภาพ - ค่าตอบแทนและสวัสดิการที่เหมาะสมเป็นธรรม - ความปลอดภัยในการทำงานความมั่นคงก้าวหน้า 	<ul style="list-style-type: none"> - มีการประเมิน 360 องศา เพื่อความยุติธรรมและครอบคลุม - มีการจัดกิจกรรมให้แก่พนักงานทั้งกิจกรรมที่ส่งเสริมสุขภาพ และให้ความรู้เรื่องการออมเงิน พร้อมเตรียมตัวสู่วัยเกษียณ - มีการจัดหลักสูตรการฝึกอบรมที่เหมาะสมในทุกตำแหน่งงาน - กำหนดนโยบาย และวิธีปฏิบัติของฝ่ายทรัพยากรบุคคลให้สอดคล้องกับกฎหมายที่เกี่ยวข้อง - ส่งเสริมความก้าวหน้าในสายอาชีพสำหรับพนักงานในองค์กร และให้ค่าตอบแทนและผลประโยชน์อื่นๆที่เหมาะสม - มีการจัดอบรมความปลอดภัยตามที่กฎหมายกำหนด
ผู้ถือหุ้น	<ul style="list-style-type: none"> - ผลตอบแทนจากการลงทุน - การดำเนินงานอย่างโปร่งใส ตรวจสอบได้ - การสร้างความเจริญเติบโตก้าวหน้าขององค์กร 	<ul style="list-style-type: none"> - สร้างผลตอบแทนที่ดีและจ่ายเงินปันผล - เปิดเผยข้อมูลของบริษัทฯอย่างโปร่งใสและทันเหตุการณ์ - จัดทำนโยบายการกำกับกิจการที่ดี - ได้รับการรับรองเป็นสมาชิกของสมาคมส่งเสริมสถาบันกรรมการบริษัทไทย เพื่อเป็นแนวร่วมปฏิบัติ การต่อต้านการทุจริตคอร์รัปชันในภาคเอกชน - จัดให้มีกิจกรรมการเยี่ยมชมกิจการของนักลงทุน
ลูกค้า	<ul style="list-style-type: none"> - คุณภาพสินค้า - ราคาที่เป็นธรรม - พัฒนาประสิทธิภาพระบบ โลจิสติกส์ - ปฏิบัติตามมาตรฐานสากลและของลูกค้าอย่างเคร่งครัด 	<ul style="list-style-type: none"> - ทำการตรวจสอบคุณภาพของสินค้าให้ตรงตามมาตรฐานที่กำหนด - ทบทวนโปรแกรมส่งเสริมการขายและราคาขาย - ส่งมอบสินค้าตรงตามเวลาที่กำหนด - สื่อสัต์ย์ต่อคำสัญญาที่ให้กับลูกค้า - ประเมินความพึงพอใจของลูกค้าเพื่อนำมาปรับปรุง



กลุ่มผู้มีส่วนได้เสีย	ความคาดหวัง	สิ่งที่บริษัทตอบสนอง
ลูกค้า	<ul style="list-style-type: none">- ปฏิบัติตามสัญญาและข้อตกลงของลูกค้า- การปฏิบัติต่อลูกค้าอย่างเป็นธรรมและเท่าเทียม- ยึดมั่นในความซื่อสัตย์โปร่งใส	<ul style="list-style-type: none">- ทบทวนหลักการปฏิบัติและจรรยาบรรณทางธุรกิจของลูกค้า- จัดทำกรอบการจัดซื้อจัดจ้างอย่างเป็นธรรม- มีการทบทวนและปรับปรุงกระบวนการจัดซื้อจัดจ้าง
คู่แข่งทางการค้า	<ul style="list-style-type: none">- ดำเนินธุรกิจอย่างโปร่งใสเป็นธรรม ภายใต้กติกาการแข่งขันที่ดี- ดำเนินธุรกิจภายใต้การแข่งขันตามกลไกการตลาดเสรี	<ul style="list-style-type: none">- ให้ข้อมูลทางการตลาดที่ไม่กระทบคู่แข่งและดำเนินธุรกิจภายใต้การแข่งขันตามกลไกตลาดเสรี
หน่วยงานราชการ	<ul style="list-style-type: none">- ปฏิบัติตามกฎหมายระเบียบข้อบังคับและกฎหมาย- ให้ความร่วมมือสนับสนุนโครงการของภาครัฐ- การอนุรักษ์สิ่งแวดล้อม	<ul style="list-style-type: none">- ปฏิบัติตามกฎหมาย ระเบียบ ข้อบังคับต่างๆ ที่เกี่ยวข้องกับการดำเนินธุรกิจอย่างถูกต้อง โปร่งใส- ควบคุมคุณภาพสิ่งแวดล้อมให้ได้ตามมาตรฐานที่กฎหมายกำหนด
ชุมชนและสังคม	<ul style="list-style-type: none">- การจ้างงาน- การลดผลกระทบต่อชุมชนจากการดำเนินกิจการ- การพัฒนาด้านการศึกษา- การพัฒนาด้านสิ่งแวดล้อม- การพัฒนาด้านเศรษฐกิจ	<ul style="list-style-type: none">- จ้างแรงงานท้องถิ่น ส่งเสริมการพัฒนาอาชีพของคนในชุมชน- พัฒนาโครงการที่เกี่ยวข้องกับชุมชน- รับฟังข้อร้องเรียนจากชุมชน- ลงพื้นที่เก็บแบบสำรวจผลกระทบต่อชุมชน- ปฏิบัติตัวเป็นสมาชิกที่รับผิดชอบต่อชุมชน



บริษัทฯ มีการระบุประเด็นความสำคัญด้านความยั่งยืนโดยพิจารณาจากข้อมูลแนวโน้มทิศทางการเปลี่ยนแปลงของโลก แผนธุรกิจของบริษัทฯ การบริหารความเสี่ยง และเป้าหมายการพัฒนาที่ยั่งยืนของสหประชาชาติ (Sustainable Development Goals) โดยมีวัตถุประสงค์เพื่อสื่อสารทิศทางการดำเนินธุรกิจขององค์กร และกระบวนการดำเนินงานด้านความยั่งยืน เพื่อตอบสนองความคาดหวังของผู้มีส่วนได้เสียในทุกกลุ่ม ตามมาตรฐานของ GRI หรือ GRI Sustainability Reporting Standards (Disclosure 102-40)

หลักการคัดเลือกประเด็นสำคัญ (Materiality)

1. การระบุประเด็นสำคัญ (Identification) ของกลุ่มผู้มีส่วนได้เสียและองค์กร

บริษัทฯ ได้ทำการรวบรวมข้อมูลสำคัญทั้งจากปัจจัยภายใน ซึ่งได้แก่เป้าหมายและแผนธุรกิจขององค์กร และภายนอก คือทิศทางการเปลี่ยนแปลงของโลก และความคาดหวังของผู้มีส่วนได้เสีย ที่อาจส่งผลกระทบต่อความยั่งยืนขององค์กร ทั้งทางด้าน เศรษฐกิจ สังคม และสิ่งแวดล้อม โดยช่วงเวลารายงานครอบคลุมตั้งแต่วันที่ 1 มกราคม- 31 ธันวาคม 2564

2. การจัดลำดับความสำคัญ (Prioritization)

บริษัทฯ นำประเด็นที่มีนัยสำคัญต่อองค์กรและต่อผู้มีส่วนได้เสียมาเทียบเคียงกับความสอดคล้องในประเด็นและตัวชี้วัดตามมาตรฐาน GRI จากนั้นให้ค่าคะแนนพิจารณาลำดับความสำคัญใน 2 เกณฑ์แล้วกำหนดประเด็นลงตาราง Materiality Matrix โดยมีรายละเอียดและความสำคัญของเกณฑ์ต่าง ๆ ดังนี้

- เกณฑ์แรก : เป็นประเด็นที่สำคัญต่อองค์กร พิจารณาผลกระทบ โอกาส / ความเสี่ยงที่อาจเกิดต่อองค์กรทั้งในระยะสั้นและระยะยาว
- เกณฑ์สอง : เป็นประเด็นที่มีส่วนสำคัญต่อผู้มีส่วนได้เสียในการตัดสินใจต่างๆต่อองค์กร โดยพิจารณาจากระดับผลกระทบและความสำคัญที่อาจเกิดขึ้นจากองค์กรต่อกลุ่มผู้มีส่วนได้เสีย

3. การให้เหตุผล (Validation)

ประเด็นสำคัญที่ได้จากการวิเคราะห์ ได้ผ่านการพิจารณาเห็นชอบจากคณะกรรมการกำกับนโยบายความยั่งยืนองค์กร (Disclosure 102-32) โดยเฉพาะประเด็นจากกลุ่มลูกค้า และแนวโน้มของโลกด้านความยั่งยืนในกลุ่มอุตสาหกรรมพลาสติก พบว่า มีประเด็นด้านความยั่งยืนในปี 2564 ดังนี้



ระดับความสำคัญต่อผู้มีส่วนได้ส่วนเสีย



ระดับความสำคัญต่อทานตะวัน



การบริหารกิจการพื้นฐาน

- | | |
|-------------------------------------|----|
| 1. กลยุทธ์ทางธุรกิจ | 21 |
| 2. การกำกับดูแลกิจการที่ดี | 28 |
| 3. การบริหารจัดการความเสี่ยง | 34 |
| 4. การมีส่วนร่วมของผู้มีส่วนได้เสีย | 24 |



เศรษฐกิจ

- | | |
|---------------------------------|----|
| 1. ผลประกอบการที่ดี | 36 |
| 2. การบริหารจัดการห่วงโซ่อุปทาน | 38 |
| 3. นวัตกรรมและเทคโนโลยี | 13 |



สังคม

- | | |
|------------------------------|----|
| 1. สิทธิมนุษยชน | 50 |
| 2. อาชีวอนามัยและความปลอดภัย | 53 |
| 3. การมีส่วนร่วมกับชุมชน | 45 |



สิ่งแวดล้อม

- | | |
|--------------------------------|----|
| 1. การใช้พลังงาน | 40 |
| 2. การเปลี่ยนแปลงสภาพภูมิอากาศ | 41 |
| 3. การจัดการของเสีย | 43 |

การกำกับดูแลกิจการที่ดี

นโยบายการกำกับดูแลกิจการ

คณะกรรมการและผู้บริหารของบริษัท ยึดมั่นในหลักการกำกับดูแลกิจการที่ดี ตามหลักการกำกับดูแลกิจการที่ดี สำหรับบริษัทจดทะเบียนปี 2560 (Corporate Governance Code หรือ CG Code) ของสำนักงานคณะกรรมการกำกับหลักทรัพย์และตลาดหลักทรัพย์ เพื่อสร้างความยั่งยืนในการดำเนินธุรกิจ

ภาพรวมของนโยบายและแนวปฏิบัติการกำกับดูแลกิจการ

บริษัทฯ มีความมุ่งมั่นที่จะสร้างความน่าเชื่อถือให้กับผู้ลงทุน และผู้ที่มีส่วนได้ส่วนเสียต่อการดำเนินธุรกิจ เพิ่มมูลค่าขององค์กรและส่งเสริมการเติบโตอย่างยั่งยืนของบริษัทฯ ด้วยการบริหารจัดการธุรกิจตามหลักการกำกับดูแลกิจการ เพื่อให้สามารถบรรลุเป้าหมาย อันเป็นคุณค่าพื้นฐานขององค์กรชั้นนำ ดังนั้น บริษัทฯ จึงได้กำหนดนโยบายการกำกับดูแลกิจการ เพื่อเป็นกรอบในการปฏิบัติงานด้านต่างๆ ดังต่อไปนี้

1. คณะกรรมการบริษัท ผู้บริหาร และพนักงานทุกคน จะปฏิบัติตามคู่มือหลักการกำกับดูแลกิจการของบริษัทฯ ด้วยความเชื่อมั่น และเข้าใจในหลักการกำกับดูแลกิจการ
2. คณะกรรมการบริษัท ผู้บริหาร และพนักงานทุกคน จะนำหลักการกำกับดูแลกิจการของบริษัทฯ ไปปฏิบัติในการบริหารจัดการธุรกิจทุกระดับ
3. คณะกรรมการบริษัท ผู้บริหาร และพนักงานทุกคน จะยึดมั่นในความเป็นธรรม ปฏิบัติต่อผู้มีส่วนได้ส่วนเสียอย่างเท่าเทียมกัน และปฏิบัติงานเพื่อผลประโยชน์ของบริษัทฯ อย่างเต็มความสามารถ ด้วยความสุจริต โปร่งใสที่สามารถตรวจสอบได้
4. คณะกรรมการบริษัท ผู้บริหาร และพนักงานทุกคน อาจเสนอแนะปรับปรุงนโยบายการกำกับดูแลกิจการของบริษัทฯ เพื่อให้สอดคล้อง และเหมาะสมกับมาตรฐานการดำเนินธุรกิจ และความต้องการของสังคมที่เปลี่ยนแปลงไปและเป็นไปตามมาตรฐานสากล

การติดตามดูแลให้มีการปฏิบัติ

บริษัทฯ กำหนดให้เป็นหน้าที่และความรับผิดชอบของกรรมการ ผู้บริหาร และพนักงานทุกคน ที่จะต้องรับทราบ และปฏิบัติตามนโยบายและข้อกำหนดที่มีอยู่ในคู่มือหลักการกำกับดูแลกิจการของบริษัทฯ อีกทั้ง ผู้บริหารทุกระดับจะต้องดูแลรับผิดชอบ และถือเป็นเรื่องสำคัญในการส่งเสริมให้พนักงานภายใต้การบังคับบัญชา มีความรู้ความเข้าใจ และปฏิบัติตามคู่มือหลักการกำกับดูแลกิจการของบริษัทฯ อย่างเคร่งครัด

บริษัทฯ จะไม่ดำเนินการใดๆ ที่ผิดกฎหมาย หรือขัดกับหลักการกำกับดูแลกิจการ หากกรรมการ ผู้บริหาร หรือพนักงานกระทำผิดหลักการกำกับดูแลกิจการตามที่กำหนดไว้จะได้รับโทษทางวินัยอย่างเคร่งครัด และหากมีการกระทำที่เชื่อได้ว่าทำผิดกฎหมาย กฎเกณฑ์ ระเบียบ และข้อบังคับของภาครัฐ บริษัทฯ จะส่งเรื่องให้เจ้าหน้าที่รัฐดำเนินการต่อไป

หากพนักงานทุกระดับของบริษัทฯ ประสบปัญหาในการตัดสินใจ หรือปฏิบัติงานเกี่ยวกับจรรยาบรรณธุรกิจที่มีได้กำหนดไว้ในจรรยาบรรณธุรกิจของบริษัทฯ ให้ตั้งคำถามเกี่ยวกับการกระทำนั้นกับตนเอง ดังนี้

1. การกระทำนั้นขัดต่อกฎหมายหรือไม่
2. การกระทำนั้นขัดต่อนโยบาย หรือจรรยาบรรณ หรือส่งผลกระทบต่อภาพลักษณ์ของบริษัทฯ หรือไม่
3. การกระทำนั้นส่งผลกระทบต่อผู้มีส่วนได้ส่วนเสียของบริษัทฯ อย่างร้ายแรงหรือไม่

ทั้งนี้ หากพนักงานพบการกระทำผิดกฎหมาย และ/หรือ หลักการกำกับดูแลกิจการ ให้แจ้งข้อร้องเรียนหรือข้อกล่าวหาไปยังประธานกรรมการบริษัท บริษัทฯ จะดำเนินการตรวจสอบโดยไม่เปิดเผยชื่อผู้แจ้งเบาะแส เพื่อคุ้มครองผลกระทบที่อาจเกิดขึ้นกับผู้แจ้งข้อร้องเรียนหรือข้อกล่าวหาดังกล่าว ซึ่งเป็นไปตามนโยบายการแจ้งเบาะแสหรือข้อร้องเรียนของบริษัทฯ



■ นโยบายการกำกับดูแลกิจการที่ดีและจรรยาบรรณธุรกิจ

คณะกรรมการบริษัทฯ ได้มีมติอนุมัตินโยบายการกำกับดูแลกิจการที่ดี ซึ่งนโยบายดังกล่าวได้มีการทบทวนปรับปรุง และอนุมัติโดยคณะกรรมการบริษัททุกปี เพื่อให้คณะกรรมการบริษัท ผู้บริหาร และพนักงานทุกคนยึดถือเป็นแนวทางในการปฏิบัติงานเพื่อส่งเสริมให้เป็นบริษัทที่มีประสิทธิภาพในการดำเนินธุรกิจ มีการกำกับดูแลกิจการและการบริหารจัดการที่เป็นเลิศ มีคุณธรรมในการดำเนินธุรกิจ มีความโปร่งใส และตรวจสอบได้ เพื่อพัฒนาและยกระดับระบบการกำกับดูแลกิจการที่ดีของบริษัทฯ ให้มีประสิทธิภาพอย่างต่อเนื่อง และเป็นการสร้างความเชื่อมั่นให้แก่ผู้มีส่วนได้เสียทุกกลุ่ม ตลอดจนนำไปสู่การเติบโตอย่างยั่งยืนขององค์กร บริษัทฯ ได้จัดให้มีการเผยแพร่ นโยบายการกำกับดูแลกิจการที่ดีทางเว็บไซต์ของบริษัทฯ (www.thantawan.com) และระบบสื่อสารภายในของบริษัทฯ (Intranet) เพื่อความสะดวกของกรรมการ ผู้บริหารและพนักงาน ในการเข้าถึง

นอกจากนี้ บริษัทฯ ได้จัดให้มีการเสริมสร้างความรู้ความเข้าใจเกี่ยวกับนโยบายการกำกับดูแลกิจการที่ดีและหลักในการปฏิบัติอย่างต่อเนื่อง อาทิ จัดการบรรยายเรื่องการกำกับดูแลกิจการที่ดีให้แก่พนักงานในการปฐมนิเทศสำหรับพนักงานใหม่ รวมทั้งจัดทำสื่อการเรียนรู้เรื่องหลักการกำกับดูแลกิจการที่ดี เพื่ออธิบายหัวข้อต่าง ๆ ที่สำคัญและเพื่อให้ง่ายต่อการทำความเข้าใจ เช่น การต่อต้านทุจริตและคอร์รัปชัน การให้และรับของขวัญ ข้อมูลส่วนบุคคลและความเป็นส่วนตัว รวมถึงเรื่องอื่น ๆ ซึ่งเป็นเรื่องใกล้ตัวที่พนักงานควรทราบอีกด้วย

■ นโยบายการกำกับดูแลกิจการที่ดี

คณะกรรมการบริษัท ส่งเสริมให้บริษัทฯ เป็นองค์กรที่มีประสิทธิภาพในการดำเนินธุรกิจ การกำกับดูแลกิจการ และการบริหารจัดการที่ดี โดยมุ่งเน้นการสร้างประโยชน์ที่ดีให้แก่ผู้ถือหุ้นและคำนึงถึงผู้ที่มีส่วนได้เสียโดยรวม มีคุณธรรมในการดำเนินธุรกิจโปร่งใส และตรวจสอบได้ จึงได้กำหนดเป็นนโยบายการกำกับดูแลกิจการที่ดี เพื่อให้คณะกรรมการ ผู้บริหารและพนักงาน ยึดถือเป็นแนวทางในการปฏิบัติงาน ดังนี้

1. คณะกรรมการบริษัท ผู้บริหารและพนักงานทุกคนมุ่งมั่นที่จะนำเอาหลักสำคัญในการกำกับดูแลกิจการที่ดีของบริษัทฯ มาใช้ในการดำเนินงาน มีโครงสร้างการบริหารที่มีความสัมพันธ์กันระหว่างคณะกรรมการบริษัท ผู้บริหาร และผู้ถือหุ้นอย่างเป็นธรรม
2. คณะกรรมการบริษัท จะปฏิบัติหน้าที่ด้วยความทุ่มเทและรับผิดชอบมีความเป็นอิสระ และมีการจัดแบ่งบทบาทหน้าที่ระหว่างประธานกรรมการและประธานเจ้าหน้าที่บริหารออกจากกันอย่างชัดเจน
3. คณะกรรมการบริษัท มีบทบาทสำคัญในการกำหนดวิสัยทัศน์ กลยุทธ์ นโยบาย และแผนงานที่สำคัญของบริษัท โดยจะต้องพิจารณาถึงปัจจัยเสี่ยงและวางแนวทางการบริหารจัดการที่มีความเหมาะสม รวมทั้งต้องดำเนินการเพื่อให้มั่นใจว่าระบบบัญชีรายงานทางการเงิน และการสอบบัญชีมีความน่าเชื่อถือ
4. คณะกรรมการบริษัท จะต้องเป็นผู้นำในเรื่องจริยธรรม เป็นตัวอย่างในการปฏิบัติงานตามแนวทางการกำกับดูแลกิจการที่ดีของบริษัทฯ และสอดส่องดูแลเรื่องการจัดการแก้ไขปัญหาความขัดแย้งทางผลประโยชน์ และรายการที่เกี่ยวข้องกัน
5. คณะกรรมการบริษัท แต่งตั้งคณะกรรมการชด้อยลงขึ้นตามความเหมาะสม เพื่อช่วยพิจารณากลับกรองงานที่มีความสำคัญอย่างรอบคอบ
6. คณะกรรมการบริษัท ต้องจัดให้มีการประเมินผลตนเองรายปี เพื่อใช้เป็นกรอบในการตรวจสอบการปฏิบัติหน้าที่ของคณะกรรมการบริษัท
7. คณะกรรมการบริษัท เป็นผู้พิจารณากำหนดมาตรฐานทางจริยธรรมและจรรยาบรรณของบริษัทฯ เพื่อให้คณะกรรมการบริษัท ผู้บริหาร พนักงาน รวมถึงลูกจ้างทุกคนใช้เป็นแนวทางในการประพฤติปฏิบัติควบคู่ไปกับข้อบังคับและระเบียบของบริษัทฯ

8. คณะกรรมการบริษัท จะจัดให้มีการเปิดเผยสารสนเทศของบริษัททั้งในเรื่องทางการเงินและที่ไม่ใช่เรื่องทางการเงินอย่างเพียงพอเชื่อถือได้ และทันเวลา เพื่อให้ผู้ถือหุ้นและผู้มีส่วนได้เสีย ได้รับสารสนเทศอย่างเท่าเทียมกัน รวมทั้งจัดให้มีหน่วยงานประชาสัมพันธ์และหน่วยงานนักลงทุนสัมพันธ์ เพื่อรับผิดชอบในเรื่องการให้ข้อมูลกับนักลงทุนและประชาชนทั่วไป

9. คณะกรรมการบริษัท ต้องปฏิบัติอย่างเท่าเทียมกัน โดยให้ผู้ถือหุ้นมีสิทธิในการเข้าถึงข้อมูลสารสนเทศ และมีช่องทางในการสื่อสารกับบริษัท

10. คณะกรรมการบริษัท ต้องจัดให้มีระบบการคัดสรรบุคลากรที่จะเข้ามารับผิดชอบต่อตำแหน่งบริหารที่สำคัญทุกระดับอย่างเหมาะสมและมีกระบวนการสรรหาที่โปร่งใส เป็นธรรม

11. คณะกรรมการบริษัท ต้องจัดให้มีนโยบายและระบบที่สนับสนุนการต่อต้านการทุจริตและคอร์รัปชันที่มีประสิทธิภาพ เพื่อให้มั่นใจว่าฝ่ายบริหารได้ตระหนักและให้ความสำคัญกับการต่อต้านการทุจริตและคอร์รัปชัน รวมทั้งปฏิบัติตามมาตรการต่อต้านการทุจริตและคอร์รัปชัน

นอกจากนโยบายดังกล่าว คณะกรรมการบริษัท ได้กำหนดหลักการกำกับดูแลกิจการที่ดีของ บริษัทฯ จำนวน 8 หมวด ประกอบด้วย

1. ตระหนักถึงบทบาทและความรับผิดชอบต่อคณะกรรมการในฐานะผู้นำองค์กร ที่สร้างคุณค่าให้แก่กิจการอย่างยั่งยืน
2. กำหนดวัตถุประสงค์และเป้าหมายหลักของกิจการที่เป็นไปเพื่อความยั่งยืน
3. เสริมสร้างคณะกรรมการที่มีประสิทธิภาพ
4. สรรหาและพัฒนาผู้บริหารระดับสูงและการบริหารบุคลากร
5. ส่งเสริมนวัตกรรมและการประกอบธุรกิจอย่างมีความรับผิดชอบต่อ
6. ดูแลให้มีระบบการบริหารความเสี่ยงและการควบคุมภายในที่เหมาะสม
7. รักษาความน่าเชื่อถือทางการเงินและการเปิดเผยข้อมูล
8. สนับสนุนการมีส่วนร่วมและการสื่อสารกับผู้ถือหุ้น

■ จรรยาบรรณธุรกิจ

คณะกรรมการบริษัท มีนโยบายจะส่งเสริมคุณธรรม จริยธรรม จรรยาบรรณ ความโปร่งใส โดยมุ่งเน้นการดำเนินธุรกิจตามหลักจรรยาบรรณในทุกด้าน และสอดคล้องกับหลักการนโยบายการกำกับดูแลกิจการ เพื่อนำไปสู่การเป็นองค์กรธรรมาภิบาล คณะกรรมการ

บริษัทได้กำหนด “จรรยาบรรณในการดำเนินธุรกิจ” เพื่อใช้เป็นแนวทางปฏิบัติที่ดีในการดำเนินธุรกิจอย่างเป็นธรรม ต่อผู้เกี่ยวข้องทั้งภายในและภายนอกองค์กร รวมทั้งการปฏิบัติต่อผู้มีส่วนได้ส่วนเสีย อันได้แก่ ผู้ถือหุ้น ลูกค้า คู่ค้า เจ้าหนี้ คู่แข่งทางการค้า พนักงาน สังคมและสิ่งแวดล้อม ในการดำเนินธุรกิจร่วมกันอย่างเป็นธรรม เพื่อสร้างความมั่นคงและความเจริญเติบโตอย่างต่อเนื่อง และยั่งยืนให้กับองค์กรและผู้ถือหุ้น มีสาระสำคัญดังนี้

1. การปฏิบัติต่อผู้มีส่วนได้ส่วนเสีย (ผู้ถือหุ้น, ลูกค้า, คู่ค้า, คู่แข่งทางการค้า, เจ้าหนี้, พนักงาน, ชุมชน สังคมและสิ่งแวดล้อม)
2. การเคารพกฎหมายและหลักสิทธิมนุษยชนสากล
3. ความปลอดภัย อาชีวอนามัย และสิ่งแวดล้อม
4. การขัดแย้งทางผลประโยชน์
5. รายการที่เกี่ยวข้องกัน
6. การรักษาความลับและการใช้ข้อมูลภายใน
7. การต่อต้านทุจริตคอร์รัปชันและการแจ้งเบาะแส
8. จรรยาบรรณของนักลงทุนสัมพันธ์

โดยมีการเปิดเผยข้อมูลดังกล่าวในรูปแบบของรายงานแยกต่างหากไว้บนเว็บไซต์ของบริษัทฯ

www.thantawan.com ภายใต้หัวข้อจรรยาบรรณธุรกิจ หรือ เอกสารแนบ 5



การเปลี่ยนแปลงและพัฒนาการที่สำคัญเกี่ยวกับการทบทวนนโยบายแนวปฏิบัติ และระบบการกำกับดูแลกิจการ หรือกฎบัตรคณะกรรมการในรอบปีที่ผ่านมา

บริษัทฯ ได้จัดให้มีการปรับปรุงนโยบาย แนวปฏิบัติ และ ระบบการกำกับดูแลกิจการที่ได้อย่างต่อเนื่อง เพื่อเพิ่มประสิทธิภาพการกำกับดูแล และเพื่อยกระดับมาตรฐานการกำกับดูแลกิจการ ของบริษัทให้สอดคล้องกับหลักการกำกับดูแลกิจการที่ดีสำหรับบริษัท จดทะเบียนปี 2560 (Corporate Governance Code หรือ CG Code) ของสำนักงานคณะกรรมการกำกับหลักทรัพย์และตลาดหลักทรัพย์ในปี 2564 คณะกรรมการบริษัท ได้อนุมัติการปรับปรุงนโยบาย แนวปฏิบัติ และระบบการกำกับดูแลกิจการที่ดี ดังนี้

1. อนุมัติการปรับปรุงนโยบายการกำกับดูแลกิจการที่ดี โดยการปรับปรุงหลักปฏิบัติให้ครอบคลุมหลักปฏิบัติ 8 หลักปฏิบัติ เพื่อเสริมสร้างระบบบริหารจัดการที่ดี โปร่งใส และมีมาตรฐานเป็นสากล
2. อนุมัติการปรับปรุงนโยบายต่อต้านทุจริตคอร์รัปชัน (ฉบับปรับปรุง) เพื่อกำหนดแนวทางปฏิบัติและความชัดเจน ของ การให้บริจาค/การรับบริจาค และกำหนดข้อปฏิบัติสำหรับการตรวจสอบรายการขัดแย้งผลประโยชน์
3. อนุมัติการปรับปรุงจรรยาบรรณในการดำเนินธุรกิจ และนโยบายการจ้างเหมาแสหรือข้อร้องเรียน
4. อนุมัติการปรับปรุงกฎบัตรคณะกรรมการบริษัท เพื่อความชัดเจนถึงแนวทางปฏิบัติและสอดคล้องกับการทำงาน ในปัจจุบัน
5. อนุมัติการปรับปรุงกฎบัตรคณะกรรมการตรวจสอบ ในประเด็นการกำกับดูแลมาตรการป้องกันการทุจริตและคอร์รัปชัน การควบคุมภายในและการบริหารความเสี่ยง เพื่อให้สอดคล้องตามแนวปฏิบัติที่ดีสำหรับคณะกรรมการในการกำกับดูแลและส่งเสริมนวัตกรรม (Guideline on Board's Role in Innovation Governance) และให้สอดคล้องกับบทบาทการสอบทานการกำกับดูแลเรื่องสิ่งแวดล้อม สังคมและการกำกับดูแล (Environment, Social, Governance หรือ ESG)
6. ต่ออายุสมาชิกของโครงการแนวร่วมปฏิบัติ (Collective Action Coalition against corruption) ของภาคเอกชนไทยในการต่อต้านการทุจริต ซึ่งจะครบกำหนดอายุการรับรอง 3 ปี ในวันที่ 4 กุมภาพันธ์ 2565

กรณียังมีได้นำหลักหลักการกำกับดูแลกิจการที่ดีสำหรับบริษัทจดทะเบียนปี 2560 ในเรื่องใดมาปฏิบัติ

บริษัทฯ นำหลักการกำกับดูแลกิจการที่ดีสำหรับบริษัทจดทะเบียนปี 2560 มาปฏิบัติอย่างครบถ้วน

■ การปฏิบัติในเรื่องอื่น ๆ ตามหลักการกำกับดูแลกิจการที่ดี

ในปี 2564 ไม่มีกรณีที่กรรมการที่ไม่เป็นผู้บริหารลาออกอันเนื่องมาจากประเด็นเรื่องการกำกับดูแลกิจการ รวมทั้งไม่มีกรณีการกระทำผิดด้านการทุจริต หรือ กระทำผิดด้านจริยธรรม นอกจากนี้ บริษัทฯ ได้รับผลการประเมินในเรื่องการกำกับดูแลกิจการที่ดี อันได้แก่



■ การต่อต้านทุจริตคอร์รัปชัน

บริษัทฯ มีการปฏิบัติด้านการต่อต้านทุจริตอย่างต่อเนื่องเป็นบริษัทที่ผ่านการรับรองเป็นแนวร่วมปฏิบัติของภาคเอกชนไทยในการต่อต้านทุจริต (CAC: Thailand's Private Sector Collective Action Coalition Against Corruption) มาตั้งแต่ปี 2559 และได้รับการรับรองอย่างต่อเนื่องในปีนี้

อีกทั้งมีนโยบายสนับสนุนการประกอบธุรกิจด้วยคุณธรรม จริยธรรม และด้วยหลักการต่อต้านการทุจริต ทุกรูปแบบ และให้ความสำคัญกับผู้มีส่วนได้ส่วนเสียทุกภาคส่วน มีขั้นตอนการปฏิบัติงานและการมอบหมายหน้าที่ความรับผิดชอบอย่างชัดเจน เพื่อให้การให้ปฏิบัติงานเป็นไปอย่างถูกต้อง และโปร่งใส มีมาตรการการแจ้งเบาะแส และกลไกคุ้มครองผู้แจ้งเบาะแส

ทั้งนี้บริษัทฯ ได้จัดให้มีช่องทางที่ผู้มีส่วนได้เสียสามารถร้องเรียนหรือแสดงความเห็นต่าง ๆ โดยตรงแก่คณะกรรมการบริษัทฯ โดยผ่านช่องทางดังนี้

1. ส่งผ่านไปรษณีย์ถึงประธานกรรมการ บริษัท ทานตะวันอุตสาหกรรม จำกัด (มหาชน)
เลขที่ 123 อาคารชั้นทาวเวอร์ส เอ ชั้น 32
ถนนวิภาวดีรังสิต แขวงจอมพล เขตจตุจักร กทม. 10900
2. จดหมายอิเล็กทรอนิกส์ถึงประธานกรรมการที่
e-mail : board-thip@thantawan.com
3. เบอร์โทร. 02-273-8333 ต่อ 3203



การบริหารจัดการความเสี่ยงองค์กร

บริษัทฯ ให้ความสำคัญเป็นอย่างยิ่งในการบริหารจัดการความเสี่ยงตามหลักสากล จึงได้มีการกำหนดนโยบายการบริหารความเสี่ยงที่มีผลต่อการบรรลุวัตถุประสงค์และเป้าหมายของบริษัทฯ อย่างเป็นระบบ เพื่อให้องค์กรมีการเติบโตอย่างยั่งยืนและสร้างมูลค่าเพิ่มให้แก่บริษัทฯ ภายใต้วิสัยทัศน์ “เป็นผู้นำนวัตกรรมบรรจุภัณฑ์ระดับสากล” ทั้งนี้การบริหารความเสี่ยงทางธุรกิจของบริษัทฯ อยู่ภายใต้การบริหารจัดการของผู้บริหารในทุกระดับและการกำกับดูแลของคณะกรรมการบริหารความเสี่ยง (Risk Management Committee: RMC) โดยผู้อำนวยการในแต่ละสายงานร่วมทำหน้าที่วิเคราะห์และวางแผนการจัดการความเสี่ยงลงไปในระดับปฏิบัติการ ซึ่งรับผิดชอบโดยเจ้าของความเสี่ยงนั้นๆ อีกทั้งฝ่ายกลยุทธ์และวางแผนขององค์กรจะทำหน้าที่ติดตาม ประเมินผล และรายงานต่อคณะกรรมการบริหารความเสี่ยง ซึ่งมีการประชุมเป็นประจำอย่างน้อยไตรมาสละ 1 ครั้ง เพื่อให้มั่นใจว่าความเสี่ยงที่มีสาระสำคัญที่เกิดจากปัจจัยภายในและภายนอกหรือความเสี่ยงที่เกิดขึ้นใหม่จะได้รับการบริหารจัดการอย่างมีประสิทธิภาพสอดคล้องกับสถานการณ์ที่มีการเปลี่ยนแปลงอย่างรวดเร็ว

■ โครงสร้างการบริหารความเสี่ยงขององค์กร

กรรมการบริษัท ผู้บริหารและหน่วยงานทั้งหมดในองค์กรมีส่วนร่วมในการบริหารความเสี่ยง โดยมีคณะกรรมการบริหารความเสี่ยง ซึ่งประกอบด้วยกรรมการบริษัท รวม 3 ท่าน ทำหน้าที่ในการดำเนินการทบทวนกรอบนโยบายการบริหารความเสี่ยง โครงสร้างการบริหารความเสี่ยง และจัดตั้งคณะทำงานบริหารความเสี่ยงเพื่อทำงานควบคู่ตามนโยบายรวมทั้งให้ข้อเสนอแนะแนวทางในการบริหารความเสี่ยงที่สอดคล้องต่อทิศทางกลยุทธ์การดำเนินงานและแผนธุรกิจ พร้อมการกำกับดูแลติดตามและสอบทานการรายงาน การบริหารความเสี่ยงที่สำคัญของหน่วยงานทั้งหมด เพื่อให้สอดคล้องกับมาตรฐานและสภาพแวดล้อมที่เปลี่ยนแปลงไป

■ การบริหารความเสี่ยงองค์กร

■ ด้านเศรษฐกิจ

ประเด็น	ผลกระทบ	การบริหารจัดการ
ความเสี่ยงของความสำเร็จในการสร้างธุรกิจใหม่	ส่งผลต่อความสามารถในการแข่งขัน	<ul style="list-style-type: none"> - หาธุรกิจใหม่ที่สามารถเติบโตได้ในอนาคต - วางแผนการร่วมมือทางธุรกิจในอุตสาหกรรมที่เกี่ยวข้อง
ความเสี่ยงด้านการบริหารจัดการการลงทุน	การลงทุนต่าง ๆ ต้องเผชิญกับความเสี่ยงที่ผลตอบแทนจากการลงทุนอาจไม่เป็นไปเป้าหมาย	<ul style="list-style-type: none"> - กำหนดหลักเกณฑ์การลงทุนและแนวทางในการบริหาร ติดตามและกำกับดูแล - มีการติดตามผลการดำเนินงานเป็นระยะ ๆ
ความเสี่ยงด้านการเติบโตของรายได้จากสินค้าแบรนด์ของบริษัท (Own-brand) ไม่เป็นไปตามเป้าหมาย	กระทบต่อรายได้ของบริษัท	<ul style="list-style-type: none"> - ใช้ผลการศึกษาวิจัยทางการตลาดนำมาสร้างกลยุทธ์ที่เหมาะสมในการแข่งขัน - มีการตรวจสอบติดตามและรายงานผลต่อคณะกรรมการบริหารความเสี่ยงอย่างต่อเนื่อง
ความเสี่ยงจากการพึ่งพิงยอดขายจากลูกค้ารายใหญ่	เกิดการผูกขาดทางการค้า ลูกค้ามีอำนาจในการต่อรอง มีผลกระทบต่อยอดขาย	<ul style="list-style-type: none"> - พึ่งพิงยอดขายจากลูกค้ารายอื่น ๆ - ขยายช่องทางขายใหม่ ๆ - พัฒนาผลิตภัณฑ์ใหม่ ๆ เพื่อขยายฐานลูกค้า
ความเสี่ยงจากต้นทุนการผลิตสูง	ราคาสินค้าสูงขึ้น ส่งผลต่อการตัดสินใจซื้อของลูกค้า	<ul style="list-style-type: none"> - วางนโยบายและดำเนินการเพิ่มประสิทธิภาพการผลิต - ฝึกอบรมเพื่อเพิ่มทักษะและความชำนาญให้กับพนักงาน - ปรับปรุงสภาพเครื่องจักรและจัดซื้อเครื่องจักรใหม่ที่มีประสิทธิภาพสูงขึ้น - ดำเนินการตามแผนการลดใช้แรงงานคน โดยการพัฒนาและปรับปรุงกระบวนการผลิตตลอดจนนำเทคโนโลยีใหม่ๆ เข้ามาใช้อย่างต่อเนื่อง - ตั้งเป้าหมายในการลดต้นทุนเป็นหนึ่งในตัวชี้วัดผลการดำเนินงานของบริษัทฯ
ความเสี่ยงจากความผันผวนของอัตราแลกเปลี่ยน	ผลกระทบต่อรายได้หากไม่มีมาตรการป้องกันความเสี่ยง	<ul style="list-style-type: none"> - ใช้เครื่องมือทางการเงินประเภทสัญญาซื้อขายเงินตราต่างประเทศล่วงหน้า (Forward Contract)



ด้านสังคม

ประเด็น	ผลกระทบ	การบริหารจัดการ
ความเสี่ยงของการแพร่กระจายของโรคระบาด	การเปลี่ยนแปลงที่รวดเร็วส่งผลให้การดำเนินงานปรับตัวไม่ทันต่อสถานการณ์ที่เปลี่ยนแปลงไป กระทบต่อการดำเนินงานขององค์กร	<ul style="list-style-type: none"> - ปรับแผนบริหารความต่อเนื่อง (Business Continuity Plan) เป็นการเฉพาะให้เหมาะสมสำหรับสถานการณ์ที่ต้องเผชิญกับโควิด-19 - จัดซื้อวัคซีนป้องกัน Covid-19 ให้แก่พนักงานทุกคน - การสุ่มตรวจเชื้อโควิดจากพนักงาน - ต้องแสดงผลตรวจ ATK ที่ตรวจภายใน 14 วัน หรือ 3 วันสำหรับบุคคลภายนอกที่เข้ามาติดต่อ

ด้านสิ่งแวดล้อม

ประเด็น	ผลกระทบ	การบริหารจัดการ
ความเสี่ยงจากวินาศภัย เช่น อุทกภัย อัคคีภัย	กระทบต่อการดำเนินงานของธุรกิจ	<ul style="list-style-type: none"> - ติดตั้งระบบป้องกันอัคคีภัยที่ได้มาตรฐาน - ดำเนินการตรวจสอบการใช้งานของระบบอย่างต่อเนื่อง - มีระบบการป้องกันอุทกภัยและการระบายน้ำที่ดี

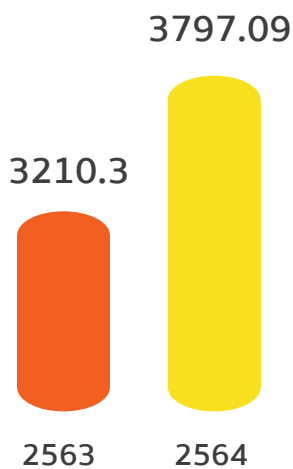
ความเสี่ยงที่เกิดขึ้นใหม่ (Emerging Risk)

ประเด็น	ผลกระทบ	การบริหารจัดการ
ความเสี่ยงจากทิศทางการพัฒนาธุรกิจด้านความยั่งยืน	กระทบต่อยอดขายขององค์กร เนื่องจากพฤติกรรมทางเลือกบริโภคสินค้าที่เปลี่ยนแปลงไป ใส่ใจต่อสุขภาพและความสะดวกสบายมากขึ้น	<ul style="list-style-type: none"> - จัดตั้งทีมวิจัยและพัฒนาผลิตภัณฑ์ใหม่ - เปิดโอกาสให้ลูกค้าและพนักงานมีส่วนร่วมในการคิดค้น - ออกผลิตภัณฑ์ใหม่ที่ตอบสนองความต้องการของลูกค้า (Sunzip Antivirus)

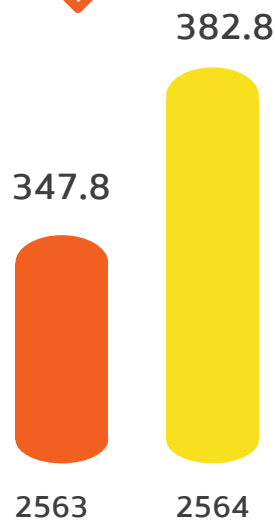
รายละเอียดเพิ่มเติมระบุใน One Report ประจำปี 2564

การเติบโตทางเศรษฐกิจ

รายได้รวม (ล้านบาท)



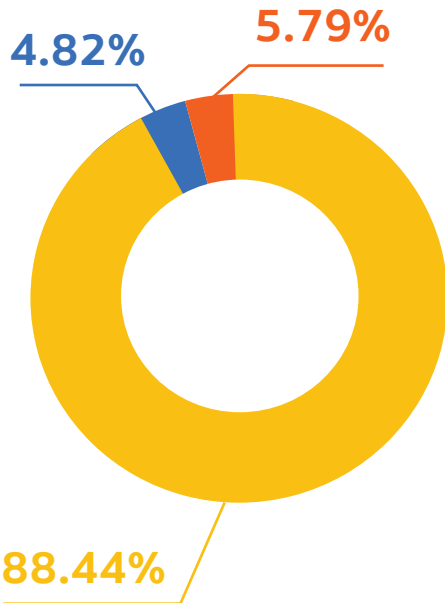
กำไรสุทธิ (ล้านบาท)



ค่าใช้จ่ายภาษีเงินได้
77.3 ล้านบาท

ในปี 2564 โลกยังคงประสบปัญหาจากโรคระบาดโควิด -19 อย่างต่อเนื่องแต่บริษัทฯ ยังคงสร้างรายได้ได้อย่างต่อเนื่องเช่นกัน โดยในปี 2564 มีรายได้รวมอยู่ที่ 3,797.09 ล้านบาท ซึ่งเพิ่มขึ้น จากปี 2563 คิดเป็น 18.3% และมีกำไรสุทธิอยู่ที่ 382.8 ล้านบาท เพิ่มขึ้นจากปี 2563 คิดเป็น 10.06% พร้อมทั้งมีการจ่ายภาษีคืนให้แก่รัฐเป็นจำนวนเงินกว่า 77 ล้านบาท

รายได้หลักจากธุรกิจยังคงมาจากการส่งออก และผลิตภัณฑ์ที่สร้างรายได้หลักให้แก่องค์กรได้แก่ผลิตภัณฑ์ ถุงพลาสติก ทั้งนี้บริษัทฯ ยังมีการวิจัยและพัฒนาผลิตภัณฑ์ที่เป็นมิตรต่อสิ่งแวดล้อมและความปลอดภัยในด้านสุขอนามัยอย่างต่อเนื่อง เพื่อสร้างช่องทางและเพิ่มมูลค่ารายได้จากการขายผลิตภัณฑ์ที่เพิ่มมากขึ้นในอนาคต



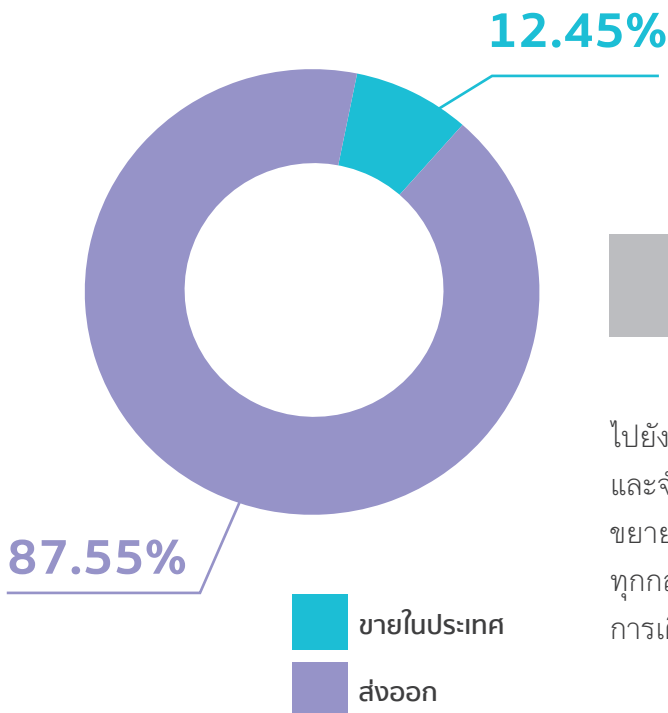
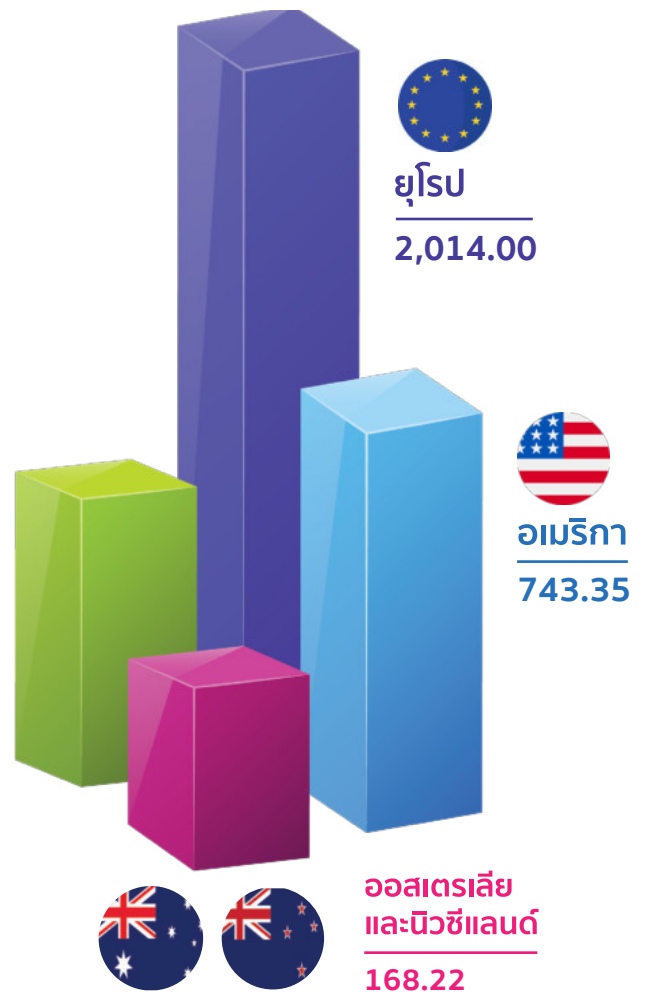
สัดส่วนรายได้แยกตามผลิตภัณฑ์

- ผลิตภัณฑ์ถุงพลาสติก
- ผลิตภัณฑ์อื่นๆ
- ผลิตภัณฑ์หลอด

สัดส่วนรายได้แยกตามกลุ่มประเทศ (หน่วย:ล้านบาท)



เอเชียและ
กลุ่มประเทศอื่นๆ
366.4



สัดส่วนการขายในประเทศและการส่งออก

ในปี 2564 บริษัทฯ ยังคงมีการจัดจำหน่ายสินค้าส่วนใหญ่ไปยังต่างประเทศโดยมีอัตราส่วนคิดเป็น 87.55% ลดลงจากปี 2563 และจำหน่ายภายในประเทศเพิ่มขึ้นเป็น 12.45% ภายใต้แผนการขยายตลาดจำหน่ายผลิตภัณฑ์ภายในประเทศให้ครอบคลุมผู้บริโภคทุกกลุ่มอาชีพ เพื่อตอบสนองความต้องการให้มากยิ่งขึ้น และอัตราการเติบโตมีแนวโน้มไปในทิศทางที่ดีอย่างต่อเนื่อง

การบริหารห่วงโซ่อุปทาน

ในปีที่ผ่านมา สถานการณ์การระบาดของโควิด-19 เป็นปัญหาหลักที่กระทบไปทั่วโลก ไม่ว่าจะเป็นภาคประชาชนหรือภาคธุรกิจ เนื่องจากสภาวะตลาดและพฤติกรรมผู้บริโภคที่เปลี่ยนแปลงไป เพื่อให้บริษัทฯ สามารถดำเนินธุรกิจต่อไปได้อย่างต่อเนื่องและมั่นคง นอกจากจะต้องปรับตัวเพื่อตั้งรับกับสถานการณ์ใหม่ๆ แล้ว ยังต้องให้ความสำคัญกับการ “บริหารห่วงโซ่อุปทาน” ควบคู่ไปด้วย เพื่อเป็นการบริหารความสัมพันธ์ และเสริมสร้างกระบวนการทำงานกับผู้มีส่วนเกี่ยวข้องทุกฝ่าย ได้รับสินค้าและบริการที่มีคุณภาพ เป็นมิตรกับสิ่งแวดล้อม และตอบสนองความต้องการของผู้บริโภค พร้อมทั้งยึดหลักบรรษัทภิบาลที่ดี ดำเนินธุรกิจอย่างยั่งยืนต่อไป โดยการบริหารจัดการห่วงโซ่อุปทานของบริษัทฯ มีรายละเอียดดังนี้

■ การบริหารความสัมพันธ์กับคู่ค้า

บริษัทฯ ได้มีการชี้แจงแนวการดำเนินงานของบริษัทฯ และให้ความรู้เกี่ยวกับระเบียบการจัดการวัตถุดิบ และขั้นตอนการดำเนินงานของบริษัทฯ และเปิดโอกาสให้คู่ค้าได้สอบถามแสดงความคิดเห็น เสนอคำแนะนำต่างๆ ทั้งประเด็นปัญหาที่พบในการทำงานเกี่ยวกับการจัดซื้อ ซึ่งทางจัดซื้อได้เป็นตัวกลางในการรับประเด็นเหล่านั้นมาปรับปรุงการทำงานร่วมกัน และชี้แจงประเด็นการปรับปรุงแก้ไขให้แก่คู่ค้าเพื่อความเข้าใจตรงกัน และบางประเด็นได้นำมาปรับปรุงในกระบวนการทำงานให้มีประสิทธิภาพยิ่งขึ้น ส่งผลให้เกิดความสัมพันธ์อันดีและความมั่นใจให้แก่คู่ค้า

■ ความรับผิดชอบต่อลูกค้า

บริษัทฯ มีการวิจัยและพัฒนาผลิตภัณฑ์เพื่อตอบสนองความต้องการของลูกค้าอย่างต่อเนื่อง โดยมุ่งมั่นให้ลูกค้าได้รับสินค้าที่ดี ตรงตามมาตรฐาน ภายใต้ระดับราคาที่เหมาะสม อีกทั้งยังมีการเปิดเผยข้อมูลของสินค้าอย่างครบถ้วน และส่งมอบสินค้าตรงตามเวลา นอกจากการเพิ่มช่องทางการสั่งซื้อที่สะดวกสบายให้แก่ลูกค้าแล้วนั้น บริษัทฯ ยังมีการจัดช่องทางให้ลูกค้าสามารถร้องเรียนเกี่ยวกับสินค้าและบริการได้ ภายใต้การเก็บประวัติลูกค้าไว้เป็นความลับ รวมไปถึงการจัดทำแบบประเมินความพึงพอใจของลูกค้า เพื่อนำมาปรับปรุงและพัฒนาผลิตภัณฑ์และบริการต่อไป

ผลประเมินความพึงพอใจของลูกค้า

ความพึงพอใจของลูกค้า
ภายในประเทศ



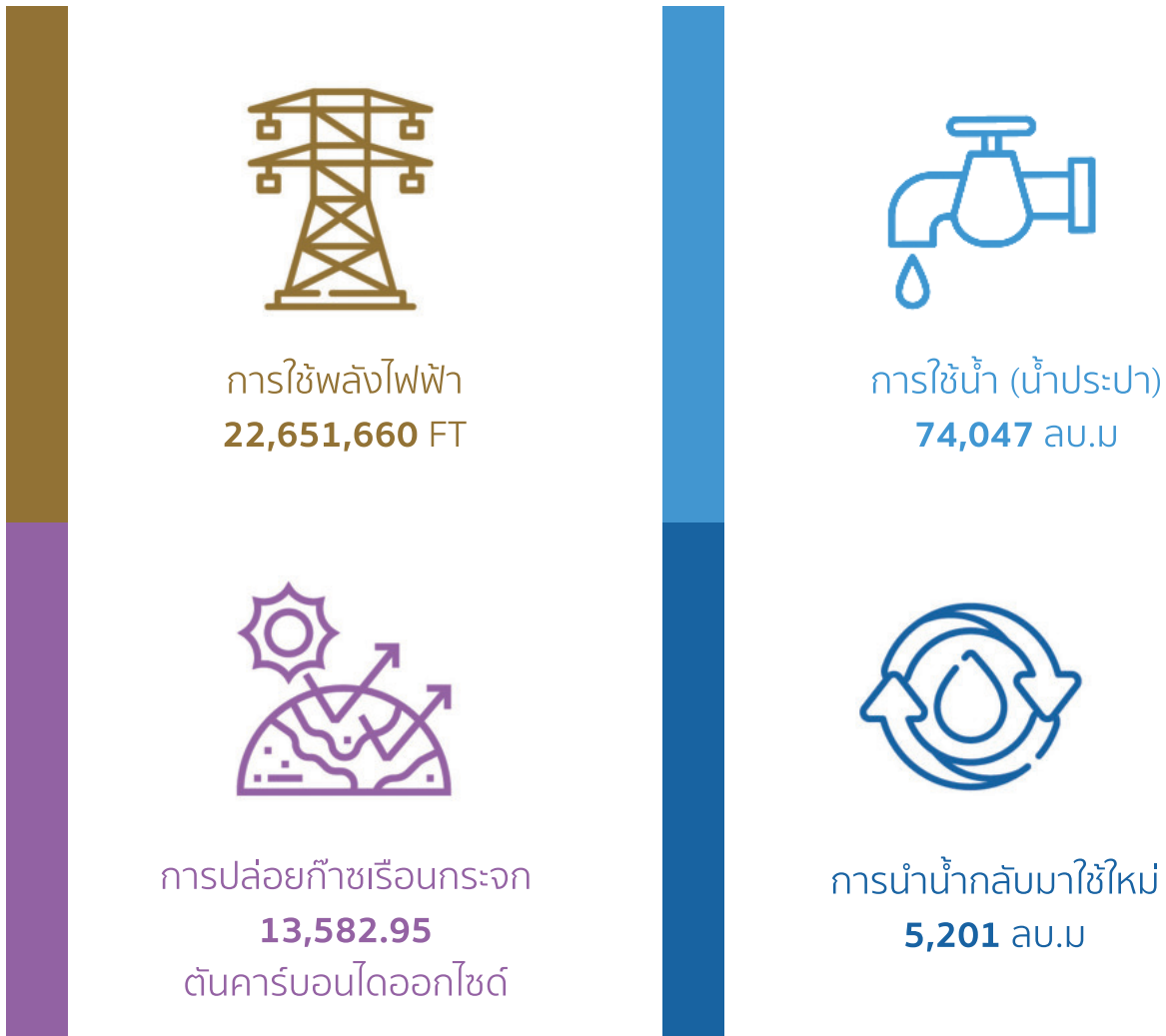
ความพึงพอใจของลูกค้า
ต่างประเทศ



บริษัทฯ มีการประเมินความพึงพอใจของลูกค้าทั้งในประเทศและต่างประเทศในทุกปี เพื่อนำข้อเสนอแนะต่างๆ มาจัดทำกลยุทธ์ในการดำเนินการเพื่อตอบสนองความต้องการและความพึงพอใจของลูกค้าได้อย่างเต็มที่และยั่งยืนต่อไป



การดำเนินงานด้านสิ่งแวดล้อม



ทรัพยากรธรรมชาติและสิ่งแวดล้อมถือเป็นปัจจัยหลักในการดำเนินงานที่ทางบริษัทฯ ให้ความสำคัญเป็นอย่างมาก หากไม่มีการให้ความรู้ที่ทั่วถึงเกี่ยวกับการบริหารจัดการพลาสติก อาจส่งผลกระทบต่อสิ่งแวดล้อมและสังคมได้ บริษัทฯ จึงมุ่งเน้นการให้ความรู้และส่งเสริมกระบวนการความคิดในการบริหารจัดการพลาสติกอย่างเป็นระบบทั้งภายในและภายนอกองค์กร พร้อมทั้งมีการควบคุมและตรวจสอบการจัดการทรัพยากรอย่างมีประสิทธิภาพ และมีการใช้หลักเศรษฐกิจหมุนเวียน (Circular Economy) ในกระบวนการผลิต เพื่อสร้างคุณค่าร่วมทั้งทางด้านเศรษฐกิจ สังคม และสิ่งแวดล้อมเพื่อการดำเนินธุรกิจที่ตอบสนองพันธกิจการดำเนินงานอย่างยั่งยืนขององค์กรจึงได้มีการกำหนดนโยบายและแนวทางการรับผิดชอบต่อสิ่งแวดล้อมขึ้น

ซึ่งจากความมุ่งมั่นในการดำเนินงานควบคู่ไปกับการจัดการสิ่งแวดล้อมดังกล่าว บริษัทฯ จึงได้รับการรับรองโรงงานอุตสาหกรรมเชิงนิเวศที่มีคุณค่าต่อสังคม ระดับ Silver Awards ซึ่งเป็นการรับรองกระทรวงอุตสาหกรรม บ่งบอกถึงการเป็นองค์กรที่มีการจัดการสิ่งแวดล้อมอย่างเป็นระบบ มีการติดตาม ประเมินผล และทบทวนเพื่อการพัฒนาอย่างต่อเนื่อง รวมถึงการได้รับรางวัลด้านสิ่งแวดล้อมที่เป็นที่ยอมรับ และการรับรองมาตรฐานด้านสิ่งแวดล้อมต่างๆ

การดำเนินงานด้านสิ่งแวดล้อม

■ การใช้พลังงานและการเปลี่ยนแปลงสภาพภูมิอากาศ

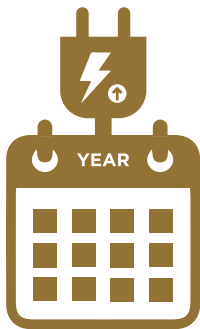
บริษัทฯ ให้ความสำคัญในการพัฒนาเทคโนโลยีที่ปรับปรุงประสิทธิภาพของกระบวนการผลิตและมีการกำหนดแผนการดำเนินงานเพื่อลดปริมาณการปล่อยมลพิษทางอากาศอย่างต่อเนื่อง พร้อมทั้งมีการตรวจประเมินติดตามการดำเนินงาน อีกทั้งยังมีการลงพื้นที่เพื่อสำรวจผลกระทบที่อาจเกิดขึ้นกับคุณภาพชีวิตของประชาชนในชุมชน



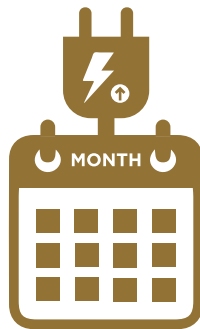
เป้าหมายการใช้พลังงาน

การใช้พลังงานต่อหน่วยผลผลิตไม่เกิน 0.65 ต่อปี

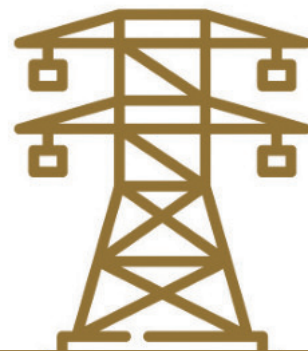
■ ผลการดำเนินงาน ปี 2564



การใช้ไฟฟ้าต่อปี
22,651,660 FT



การใช้ไฟฟ้าต่อเดือน
1,887,638 FT



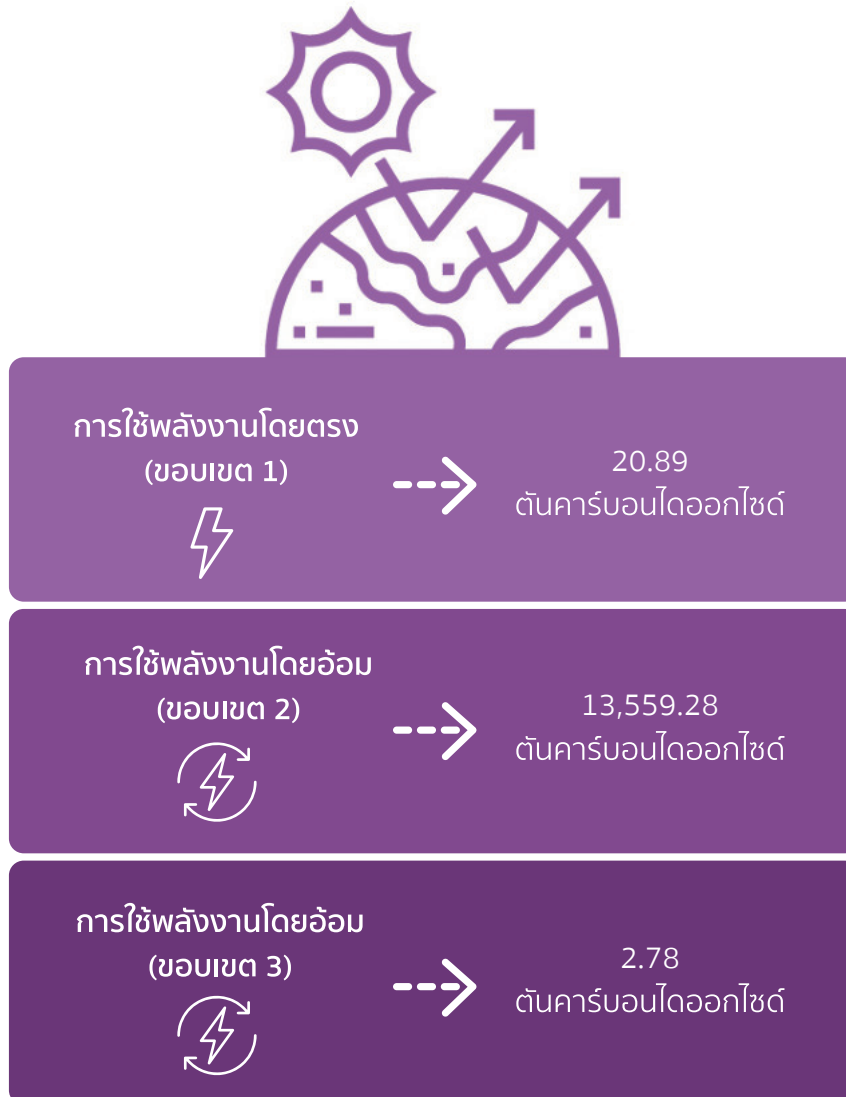
ใช้พลังงานต่อผลผลิต
0.62 kWh/ton

บริษัทฯ มีระบบการจัดการพลังงานที่ได้รับรองตามมาตรฐาน ISO 50001 ที่ดำเนินการมาอย่างต่อเนื่องควบคู่กับการกำหนดเป้าหมายในการใช้พลังงาน พร้อมทั้งมีการจัดตั้งแผนโซลาเซลล์เพื่อลดการใช้พลังงาน โดยในปี 2564 มีการใช้พลังงานไฟฟ้า 22,651,660 FT คิดเป็นการใช้พลังงานต่อหน่วยการผลิตอยู่ที่ 0.62 kWh/ton พร้อมทั้งมีการปรับปรุงประสิทธิภาพของกระบวนการผลิตอย่างต่อเนื่องเพื่อลดปริมาณการปล่อยมลพิษทางอากาศ และได้มีการให้ความรู้พร้อมรณรงค์ให้พนักงานมีส่วนร่วมในการบริหารจัดการ



การดำเนินงานด้านสิ่งแวดล้อม

■ การจัดการเพื่อลดปัญหาก๊าซเรือนกระจก



บริษัทฯ มุ่งมั่นในการดำเนินงานที่ใส่ใจด้านสิ่งแวดล้อมเป็นอย่างมาก โดยเฉพาะการดำเนินงานเพื่อส่งเสริมการลดการปล่อยปริมาณก๊าซเรือนกระจก ซึ่งในปี 2564 บริษัทฯ ได้เข้าร่วมเป็นสมาชิกกลุ่ม “Carbon Markets Club คลับรักษ์โลกลดก๊าซเรือนกระจกแห่งประเทศไทย” ซึ่งถือเป็นการประกาศเจตจำนงค์ที่มีต่อการบริหารจัดการก๊าซเรือนกระจกอย่างยั่งยืน ซึ่งผลจากการมุ่งมั่นในการบริหารจัดการก๊าซเรือนกระจกดังกล่าว ส่งผลให้ในปี 2564 มีการปล่อยปริมาณก๊าซเรือนกระจกลดลงจากปี 2563 7.13%

การดำเนินงานด้านสิ่งแวดล้อม

■ การบริหารการจัดการน้ำ

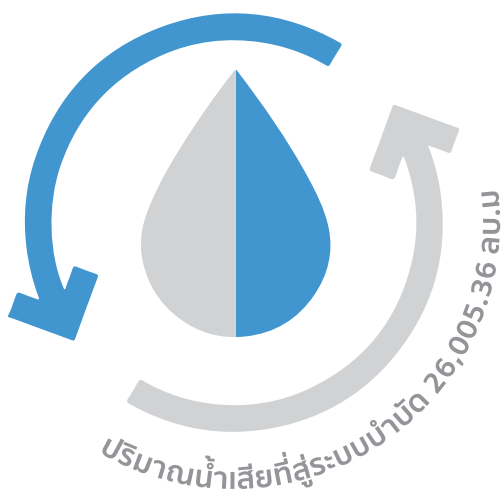
บริษัทฯ มีการตรวจติดตามและเฝ้าระวังสถานการณ์น้ำรอบพื้นที่การดำเนินงานอย่างใกล้ชิด นอกจากนี้ยังมีการตรวจสอบคุณภาพน้ำอย่างต่อเนื่องก่อนการระบายออกสู่ระบบการบำบัดน้ำ อีกทั้งยังไม่มีมีการปล่อยน้ำจากกระบวนการผลิตออกสู่ชุมชน และมีการดำเนินงานตามมาตรฐานที่กฎหมายกำหนดไว้อย่างเคร่งครัด

■ เป้าหมายการใช้น้ำ : มีการนำน้ำกลับมาใช้ใหม่

■ ผลการดำเนินงาน ปี 2564 :



ในปี 2564 บริษัทฯ มีปริมาณน้ำที่ใช้ในกระบวนการผลิตรวม 79,375 ลูกบาศก์เมตร โดยมาจากแหล่งน้ำที่เป็นน้ำประปาทั้งหมด และมีปริมาณการนำน้ำกลับมาใช้ใหม่อยู่ที่ 5,201 ลูกบาศก์เมตร คิดเป็นร้อยละ 7 ของปริมาณน้ำที่ใช้ในกระบวนการผลิตทั้งหมด พร้อมทั้งมีการบริหารจัดการน้ำทั้งหมดอย่างมีประสิทธิภาพ



■ การบำบัดน้ำเสีย

บริษัทฯ มีการนำเทคโนโลยีการบำบัดน้ำเสียแบบเติมอากาศเลี้ยงตะกอนเวียนกลับ (AERATION ACTIVATED SLUDGE PROCESS ; A/S) มาใช้ในการบำบัดน้ำเสีย ก่อนนำกลับไปใช้ประโยชน์ในด้านต่างๆ โดยสามารถรองรับน้ำเสียได้สูงสุด 95 ลูกบาศก์เมตร ต่อวัน และยังมีจัดทำแผนติดตาม / ตรวจสอบ / ตรวจวัด ด้านสิ่งแวดล้อมระบบบำบัดน้ำเสียทุกวัน และมีการซ่อมบำรุงอย่างสม่ำเสมอ โดยมีการตรวจสอบค่าน้ำทิ้งปีละ 2 ครั้ง แหล่งน้ำเสียภายในบริษัทฯ มาจาก น้ำหล่อเย็น ห้องน้ำ การซักล้าง การล้างพื้นและโรงอาหาร

ในปี 2564 มีน้ำเสียที่เข้าสู่ระบบการบำบัดน้ำเสียจำนวน 26,005.36 ซึ่งคิดเป็น 100% จากปริมาณน้ำเสียทั้งหมด



การดำเนินงานด้านสิ่งแวดล้อม

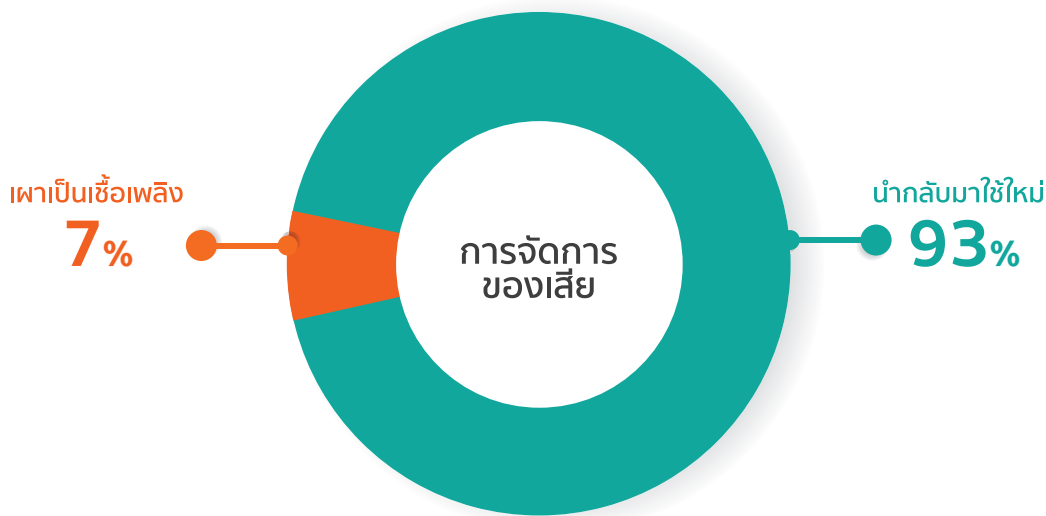
■ การบริหารจัดการวัสดุเหลือใช้และของเสีย

บริษัทฯ มุ่งเน้นประสิทธิภาพในกระบวนการผลิตโดยใช้หลักเศรษฐกิจหมุนเวียน (Circular Economy) ไม่ก่อให้เกิดของเสียจากกระบวนการผลิต ลดผลกระทบต่อสิ่งแวดล้อม และลดค่าใช้จ่ายในการบริหารจัดการของเสีย อีกทั้งบริษัทฯ ยังยึดมั่นในการปฏิบัติตามหลัก 3Rs (Reduce, Reuse and Recycle) ตั้งแต่ต้นทางโดยการลดของเสียจากกระบวนการต่างๆ ให้เหลือน้อยที่สุด และเมื่อเกิดของเสียขึ้น บริษัทฯ สามารถบริหารจัดการนำของเสียกลับไปใช้ซ้ำหรือใช้ประโยชน์ใหม่ให้ได้ทั้งหมด ส่งผลให้ลดปริมาณการฝังกลบของเสียอย่างต่อเนื่องและบรรลุเป้าหมายที่องค์กรวางไว้ ปัจจุบันของเสียที่อาจก่อให้เกิดผลกระทบต่อสิ่งแวดล้อมที่เกิดขึ้นจากกระบวนการผลิต ซ่อมบำรุง และกิจกรรมอื่นๆ มีกระบวนการจัดการที่มีประสิทธิภาพและสอดคล้องกับมาตรฐานสากล เพื่อป้องกันผลกระทบที่อาจเกิดขึ้นแก่สิ่งแวดล้อมและชุมชนโดยรอบ



เป้าหมาย : ลดปริมาณการฝังกลบของเสียอันตรายให้เป็นศูนย์

■ ผลการดำเนินการ ปี 2564:



บริษัทฯ มีความมุ่งมั่นในการบริหารจัดการของเสียและวัสดุเหลือใช้อย่างมีประสิทธิภาพอย่างต่อเนื่องทั้งการให้ความรู้แก่พนักงาน และการรณรงค์โครงการคัดแยกขยะอย่างต่อเนื่อง เพื่อเป้าหมายลดปริมาณการฝังกลบของเสียอันตรายให้เป็นศูนย์ โดยในปี 2564 มีสิ่งปฏิกูลและวัสดุที่ไม่ใช้แล้วเกิดขึ้นจำนวน 1,658,296 กิโลกรัม โดยผ่านกระบวนการนำกลับมาใช้ใหม่ (Recycle) จำนวน 1,552,381 กิโลกรัม คิดเป็น 93% ของสิ่งปฏิกูลและวัสดุที่ไม่ใช้แล้ว เผาเป็นเชื้อเพลิง (Incineration for energy) จำนวน 105,914 กิโลกรัม คิดเป็น 7% ของสิ่งปฏิกูลและวัสดุที่ไม่ใช้แล้ว

■ การสร้างการใส่ใจสิ่งแวดล้อมให้แก่พนักงาน

บริษัทฯ จัดให้มีการอบรมพนักงาน เรื่องการจัดการของเสีย การคัดแยกขยะอันตรายและขยะไม่อันตราย อย่างสม่ำเสมอ เพื่อให้เกิดความรู้ ความเข้าใจ สร้างจิตสำนึก และนำไปปฏิบัติได้อย่างถูกต้อง พร้อมทั้ง กำหนดให้พนักงานแต่ละอาคารรับผิดชอบดูแลเรื่องขยะเพื่อช่วยรวบรวมนำไปทิ้งในสถานที่ที่กำหนดไว้ โดยแยกตามประเภท เพื่อรอกำจัดอย่างถูกต้องตามที่กฎหมายกำหนด

การสร้างส่วนร่วมกับชุมชนและสังคม

กลยุทธ์การพัฒนา : ส่งเสริมการมีจิตสาธารณะ แบ่งปันอย่างสร้างสรรค์ เพื่อการอยู่ร่วมกันอย่างมีความสุข และยั่งยืน ภายใต้แนวคิด Sustainability Living the Future ทานตะวัน เพื่อทุกชีวิตที่ยั่งยืน

เป้าหมายการพัฒนา : มุ่งมั่นสานต่อการพัฒนาอย่างยั่งยืนร่วมกับชุมชนควบคู่ไปกับ ความยั่งยืนของธุรกิจ การทำให้ชุมชนมีการเปลี่ยนแปลง ตลอดจนยกระดับคุณภาพชีวิตของประชาชน ให้ดีขึ้นอย่าง สร้างสรรค์และยั่งยืน



จำนวนโครงการ
23 โครงการ



งบประมาณสนับสนุน
3,735,202 บาท



พนักงานเข้าร่วม
417 คน



ผู้มีส่วนได้เสีย
ที่ได้รับผลประโยชน์
33,682 คน



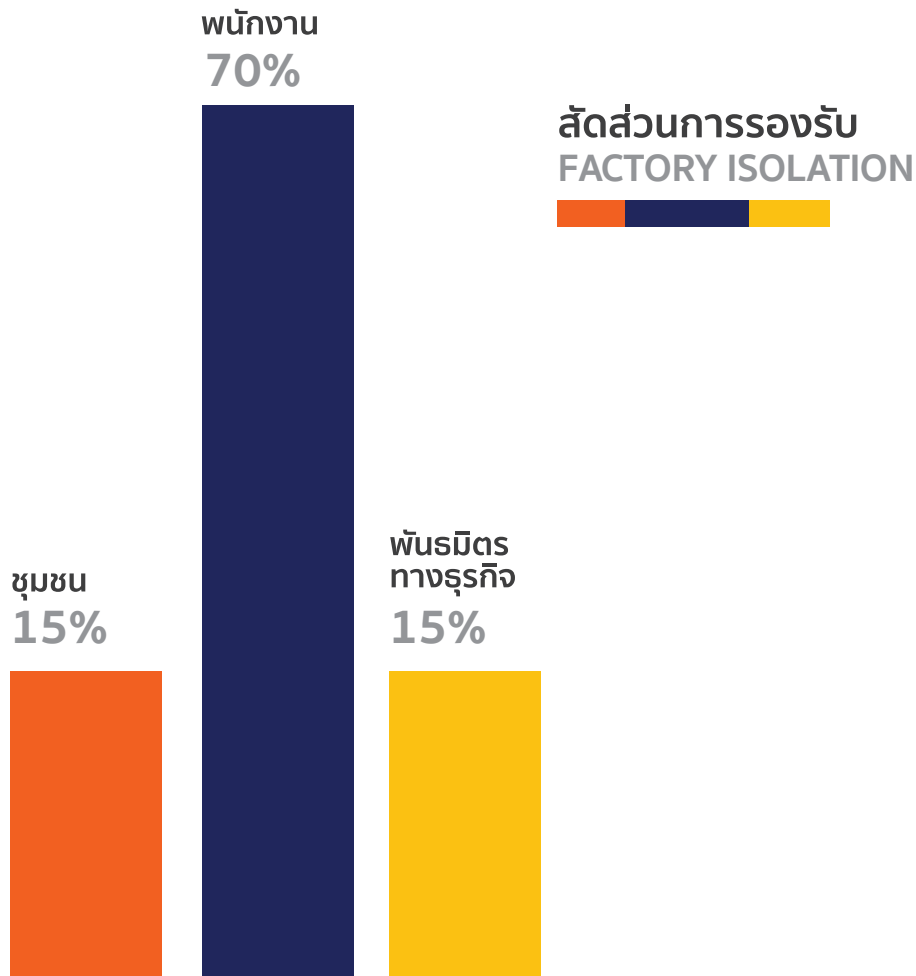
มูลค่าต่อผู้ได้รับประโยชน์
(คน:บาท) 1:110.89



การมีส่วนร่วมช่วยเหลือ ดูแล และบรรเทาผลกระทบต่อผู้มีส่วนได้เสียผ่านกระบวนการทางธุรกิจของบริษัทในช่วงสถานการณ์ COVID-19

■ จัดตั้งสถานดูแลผู้ป่วยติดเชื้อโควิดของสถานประกอบการ (Factory Isolation) :

ภายใต้การแนะนำของสาธารณสุขจังหวัด โดยมีเตียงรองรับ 100 เตียง และขยายได้ถึง 120 เตียง พร้อมทั้งมีการบันทึก ติดตามอาการของผู้ป่วย จ่ายยาตามคำแนะนำของแพทย์ และมีบุคลากรทางการแพทย์ดูแล 24 ชั่วโมง โดยการดำเนินการดังกล่าวไม่ได้เน้นเฉพาะการดูแลพนักงานเท่านั้น บริษัทฯ ยังจัดสรรการช่วยเหลือและดูแลให้ครอบคลุมถึงกลุ่มผู้มีส่วนได้เสียทุกส่วนโดยจำแนกเป็นสัดส่วนการรองรับดังนี้



■ แนวทางในการดูแลพนักงานในช่วงการแพร่ระบาดของโควิด-19

ในช่วงสถานการณ์ดังกล่าว บริษัทฯ ได้เล็งเห็นถึงความปลอดภัยของพนักงานเป็นสำคัญ จึงได้มีการออกนโยบายการบริหารจัดการ และการดูแลพนักงาน ให้พนักงานมีความปลอดภัยและได้รับผลกระทบต่อสถานการณ์ดังกล่าวน้อยที่สุด

■ จัดหาวัคซีนสำหรับพนักงาน

รายละเอียดพนักงานที่ได้รับวัคซีน (ณ 31 ธันวาคม 2564)	จำนวนพนักงานทั้งหมด (คน)	จำนวนพนักงานที่ได้รับวัคซีน	หมายเหตุ
1.1 พนักงานที่ได้รับวัคซีน เข็มที่ 1	1,700	98.41%	สาเหตุที่ยังไม่ได้รับวัคซีน (ผู้ที่ติดเชื้อ, ผู้ที่เข้ารับการรักษาตัว และผู้ที่มีอายุครรภ์ต่ำกว่า 12 สัปดาห์)
1.2 พนักงานที่ได้รับวัคซีน เข็มที่ 2		96.65%	
1.3 พนักงานที่ได้รับวัคซีน เข็มที่ 3		2%	

■ ถุงยังชีพสำหรับ Home Isolation

ในส่วนของพนักงานที่เป็นผู้ติดเชื้อในกลุ่มสีเขียว หรือกลุ่มที่สามารถพักรักษาตัวที่บ้านของตนเองได้นั้น บริษัทฯ ได้มีการจัดทำถุงยังชีพส่งมอบให้พนักงาน และมีการระบุให้มีการรายงานการรักษาอย่างเป็นระยะ





ร่วมสนับสนุนผลิตภัณฑ์ของทางบริษัทฯ

ลำดับ	หน่วยงาน	งบประมาณ	ผลิตภัณฑ์ของบริษัท
1	มูลนิธิโรงพยาบาลตำรวจ ในพระบรมราชูปถัมภ์	1,000,000 บาท	-
2	วิทยาลัยแพทยศาสตร์ โรงพยาบาลตำรวจ	-	รถจักรยานยนต์ จำนวน 2 คัน มูลค่า 115,132 บาท
3	ศูนย์รับบริจาคเพื่อช่วยเหลือโควิด-19 จังหวัดสมุทรสาคร	-	1. ถุงขยะแดง จำนวน 500 ใบ (50 ม้วน) 2. ถุงขยะฟ้า จำนวน 12,340 ใบ (1,234 ม้วน) มูลค่า 57,780 บาท
4	โรงพยาบาลหลวงพ่อทวีศักดิ์ ชุตินธโร อุทิศ	-	1. หลอด SUNBIO จำนวน 18,000 เส้น 2. ถุงซิปป SUNBIO Compostable ZipperBag จำนวน 4,320 ใบ 3. ถุงขยะ SUNBIO Compostable จำนวน 4,752 ใบ มูลค่า 94,665 บาท
5	โรงพยาบาลชลบุรี และโรงพยาบาลสนามที่ได้รับการจัดตั้งโดย โรงพยาบาลชลบุรี 1. ศูนย์ฝึกหน่วยบัญชาการต่อสู้อากาศยาน และรักษาฝั่ง (เกล็ดแก้ว) 2. โรงพยาบาลศูนย์อนามัยแม่เด็ก จังหวัดชลบุรี 3. โรงพยาบาลศูนย์ฝึกและทดสอบมาตรฐาน ภาคตะวันออก ภายในสำนักงานขนส่ง จังหวัดชลบุรี 4. มหาวิทยาลัยการกีฬาแห่งชาติ วิทยาเขตชลบุรี	-	1. หลอด SUNBIO จำนวน 56,400 เส้น 2. ถุงขยะ SUNBIO จำนวน 18,792 ใบ 3. ถุงซิปปแบบใส จำนวน 24,240 ใบ มูลค่า 218,898 บาท
6	โครงการ DTX เพื่อหมอไทย ฝ่าวิกฤติ เพื่อสนับสนุน การปฏิบัติงานของแพทย์ และบุคลากรทางการแพทย์ 1. โรงพยาบาลบุรีรัมย์ 2. โรงพยาบาลสนามของโรงพยาบาลเจริญประชารักษ์ 3. สถาบันบำบัดรักษาและฟื้นฟูผู้ติดยาเสพติด แห่งชาติบรมราชชนนี 4. โรงพยาบาลราชบุรี 5. โรงพยาบาลและสถานพยาบาลอื่นๆ	-	1. ถุงซิปป จำนวน 20,000 ใบ 2. ถุงขยะ drawstring 21L จำนวน 220 ม้วน (2,200 ใบ) 3. ถุงคลุมเท้า จำนวน 1,300 ชุด (คู่) มูลค่า 91,505 บาท
7	โรงพยาบาลสามพราน จังหวัดนครปฐม	-	1. ถุงซิปป จำนวน 72,000 ใบ 2. ถุงคลุมเท้า จำนวน 3,000 ชุด (คู่) มูลค่า 111,900 บาท
8	ร่วมกับพันธมิตรทางการค้าบริษัท สิงห์ เอสเตทจำกัด (มหาชน) สนับสนุนนโยบายการให้บริการฉีดวัคซีนโควิด 19 เชิงรุก สำหรับ ผู้ประกันตนในพื้นที่กรุงเทพมหานคร (เขตพื้นที่ 2)	-	1. ถุงขยะสีแดง (Kitchen Neat) จำนวน 1,200 ใบ (120 ม้วน) 2. หลอดพลาสติกแบบมีห่อพลาสติก จำนวน 2,880 เส้น มูลค่า 6,312 บาท
9	โรงพยาบาลเสริมงาม จังหวัดลำปาง	-	1. ชุดเครื่องคอมพิวเตอร์ พร้อมอุปกรณ์ต่อพ่วง จำนวน 15 ชุด 2. ถุงซิปป จำนวน 20,000 ใบ 3. ถุงขยะ SUNBIN จำนวน 8,688 ใบ มูลค่า 103,392 บาท

ลำดับ	หน่วยงาน	งบประมาณ	ผลิตภัณฑ์ของบริษัท
10	ร่วมกับพันธมิตรทางการค้า KRUA.CO (บริษัท แสงแดด มีเดีย กรุ๊ป จำกัด) ในโครงการข้าวกล่องกำลังใจและสิ่งของยังชีพให้ประชาชนที่กำลังต่อสู้กับโรคระบาด (โควิด19) ข้าวกล่อง จำนวน 700 กล่อง และสิ่งของยังชีพ จำนวน 700 ชุด	-	1. ถุงซิปล SUNZIP ANTI VIRUS จำนวน 30 ลัง (720 กล่อง) 2. ถุงขยะ drawstring 21L จำนวน 100 ม้วน (1,000 ใบ) มูลค่า 66,180 บาท
11	โรงพยาบาลส่งเสริมสุขภาพตำบล ตำบลอ้อมใหญ่ อำเภอสามพราน จังหวัดนครปฐม	-	1. ชุดตรวจ Antibody Test Kit จำนวน 748 ชุด 2. น้ำดื่ม ขนาด 330 มิลลิลิตร x 12 ขวด จำนวน 80 แพ็ค มูลค่า 137,440 บาท
รวมมูลค่า		2,003,204 บาท (สองล้านสามพันสองร้อยสี่บาทถ้วน)	



สมทบทุนซื้ออุปกรณ์ทางการแพทย์ ให้แก่มูลนิธิโรงพยาบาลตำรวจ ในพระบรมราชูปถัมภ์ จำนวน 1 ล้านบาท



โครงการ 'อนุรักษ์ร่าง-อนุรักษ์รูป'
เป็นโครงการต่อเนื่องจากการร่วมกันคิดค้นวิจัย กับบริษัท
พีทีที โกลบอล เคมิคอลจำกัด (มหาชน) และคณะ
แพทยศาสตร์ศิริราชพยาบาล เพื่อรักษาร่างของ
“อาจารย์ใหญ่” ให้สมบูรณ์ และคงสภาพการใช้งานได้ดีที่สุด



'ถุงเพาะชำ (Compost) ย่อยสลายได้ตามธรรมชาติ'
บริษัทฯ ดำเนินกลยุทธ์ส่งเสริมแนวทางการใช้วัสดุทดแทน
ที่เป็นมิตรกับสิ่งแวดล้อม หรือที่เรียกว่า บรรจุภัณฑ์
ประเภทย่อยสลายได้ตามธรรมชาติ (Compostable
Packaging) โดย 'ถุงเพาะชำกล้าไม้' เดินหน้าคว้า
รางวัลรองชนะเลิศอันดับ 1 ระดับประชาชนทั่วไป ในเวที
การประกวดบรรจุภัณฑ์วัสดุทดแทนถุงเพาะชำกล้าไม้ที่
เป็นมิตรกับสิ่งแวดล้อม จัดโดย กรมป่าไม้ ณ ศูนย์ป่าไม้
จังหวัดนครปฐม



ร่วมเป็นเจ้าภาพทอดกฐินสามัคคีประจำปี 2564
โดยบริษัทฯ ได้รวบรวมปัจจัยจากผู้บริหารและพนักงานทั้งที่
โรงงานอ้อมใหญ่ โรงงานตวงธนา และสำนักงานชั้นทาว
เวอร์ส จำนวน 152,451 บาท ถวายแก่วัดนาคปรก
เขตภาษีเจริญ กรุงเทพมหานคร



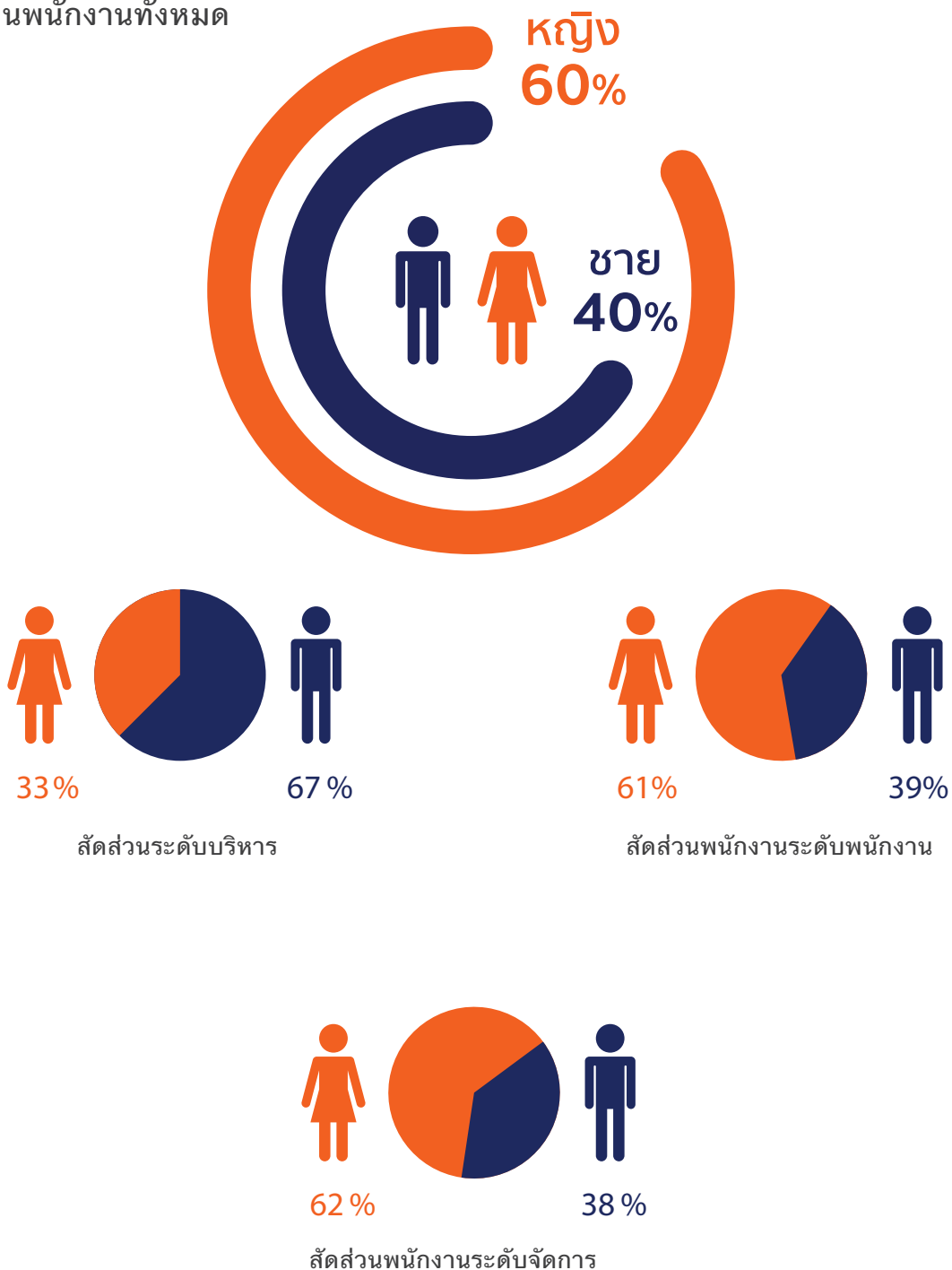
การดูแลพนักงาน

บริษัทฯ ตระหนักถึงความสำคัญของพนักงาน อันเป็นกลไกสำคัญที่ช่วยขับเคลื่อนธุรกิจให้เจริญเติบโต เพื่อเป็นไปตามเป้าหมายขององค์กร จึงมุ่งมั่นในการบริหารงานทรัพยากรบุคคลให้สอดคล้องกับกลยุทธ์ของบริษัทฯ อีกทั้งภายใต้การเปลี่ยนแปลงของโลกที่ไม่หยุดนิ่งทั้งทางด้าน เศรษฐกิจ สังคม และสิ่งแวดล้อม บริษัทฯ จึงเน้นการสร้างแรงจูงใจและความผูกพันต่อองค์กรของพนักงาน พร้อมทั้งมีการกำหนดเป้าหมายในแต่ละปีอย่างชัดเจน

ข้อมูลเกี่ยวกับพนักงาน

ปี 2564 บริษัททานตะวันอุตสาหกรรม จำกัด (มหาชน) มีพนักงานทั้งสิ้น 1,700 คน โดยมีสถิติทางด้านบุคลากรที่สำคัญ ดังนี้

ข้อมูลจำนวนพนักงานทั้งหมด





อัตราการลาออกของพนักงาน



พนักงานรายเดือน 1.4 %

พนักงานรายวัน 5.6%

ภายใต้สถานการณ์โควิด บริษัทฯ ได้ตระหนักถึงปัญหาที่อาจเกิดขึ้นจากตัวพนักงานทั้งพนักงานประจำ และพนักงานรายวัน จึงได้กำหนดนโยบายและแผนการป้องกันปัญหาอย่างใกล้ชิด ซึ่งเน้นการดูแลและส่งเสริมให้พนักงานใส่ใจในการดูแลสุขภาพ และไม่มีการยกเลิกการจ้างงานแต่อย่างใด โดยในปี 2564 มีพนักงานรายเดือนลาออกคิดเป็น 1.4% และพนักงานรายวันลาออกคิดเป็น 5.6%

อัตราพนักงานลาออกกลับมามีงาน

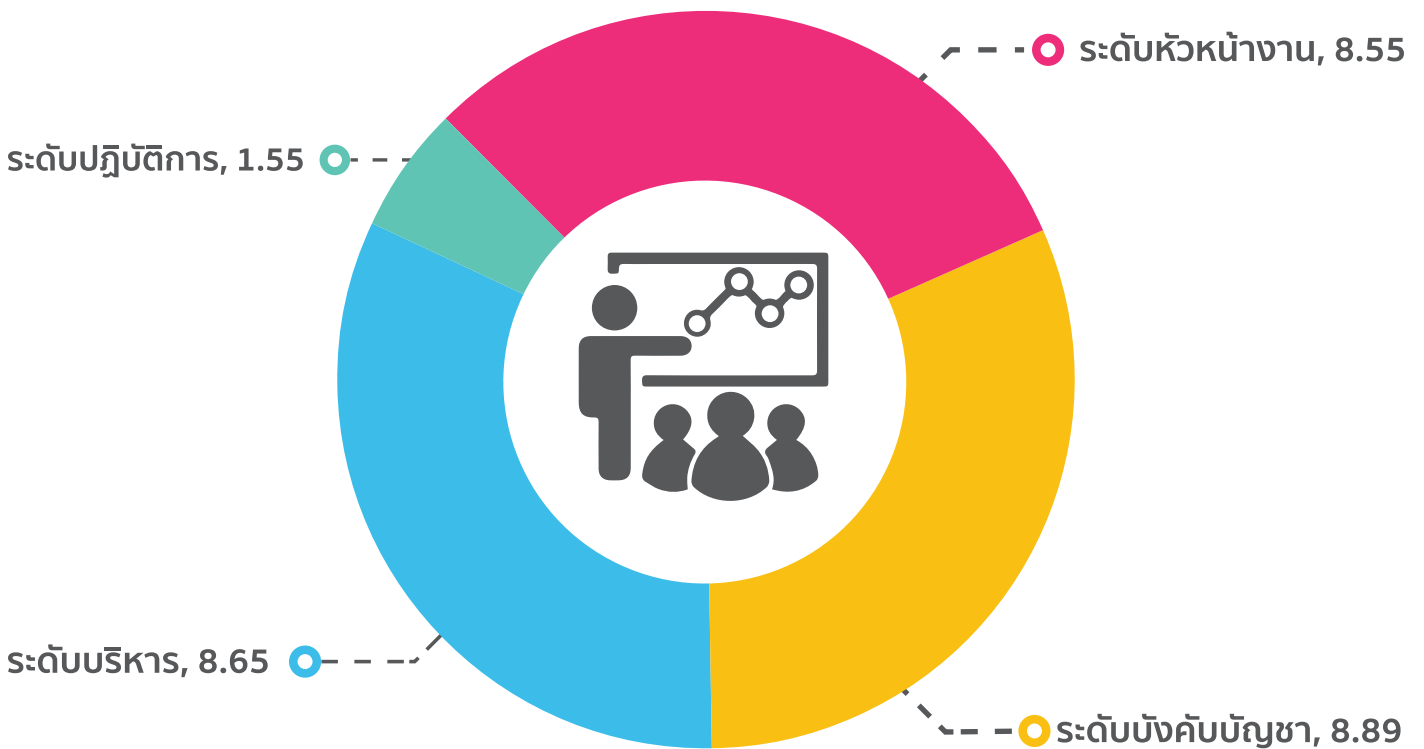


ในการจ้างงานบริษัทฯ เน้นการเปิดรับพนักงานจากชุมชนรอบโรงงานเป็นหลัก โดนมีพนักงานเป็นคนในพื้นที่มากกว่า 85% เพื่อเป็นการกระจายรายได้สู่ชุมชน และจากข้อมูลการจ้างงานของปี 2564 พบว่ามีพนักงานเพศชายคิดเป็น 40 % และเป็นเพศหญิง คิดเป็น 60% ของพนักงานทั้งหมด และไม่มีการแบ่งแยกหรือเลือกปฏิบัติตามหลักสิทธิมนุษยชน ภายใต้ต้นนโยบายที่กำหนดไว้

การพัฒนาพนักงานควบคู่กับการพัฒนาองค์กร

บริษัทฯ เชื่อมั่นว่า พนักงานเป็นบุคลากรที่ทรงคุณค่าต่อองค์กร และเป็นหัวใจหลักที่ส่งผลให้องค์กรประสบความสำเร็จ ดังนั้น บริษัทฯ จึงมุ่งมั่นที่จะพัฒนาศักยภาพของพนักงานอย่างต่อเนื่อง รวมถึงรักษาพนักงานที่มีความรู้ความสามารถให้อยู่กับองค์กร โดยดูแลพนักงานทุกคนอย่างเท่าเทียมบนพื้นฐานของการเคารพสิทธิมนุษยชนและสิทธิแรงงาน ถึงแม้ว่าในปี 2564 จะประสบกับสถานการณ์โควิด-19 อย่างต่อเนื่อง อาจส่งผลต่อการฝึกอบรมของพนักงาน แต่บริษัทฯ ได้วางแผนการบริหารจัดการโดยส่งเสริมให้พนักงานเรียนรู้ผ่านระบบออนไลน์ และจัดหาหลักสูตรการฝึกอบรมผ่านระบบออนไลน์ให้แก่พนักงานอย่างต่อเนื่อง

จำนวนชั่วโมงการฝึกอบรม (ชม : คน : ปี)



บริษัทฯ มีการจัดการฝึกอบรมภายใต้หลักเกณฑ์การประเมินของพนักงานรายบุคคลและตามตำแหน่งงานที่ได้รับมอบหมาย เพื่อให้พนักงานได้รับการฝึกอบรมในหลักสูตรที่เหมาะสม ส่งเสริมความชำนาญในการดำเนินงาน และความเติบโตในสายงานต่อไป



ความปลอดภัยและอาชีวอนามัย

สถิติจำนวนการเกิดอุบัติเหตุ (คน)

สถิติจำนวนการเกิดอุบัติเหตุ (คน)



จำนวนการเกิดอุบัติเหตุ รวม 24 ราย

บริษัทมุ่งมั่นดำเนินงานตามนโยบายด้านความปลอดภัยและการรักษาความปลอดภัยอย่างเคร่งครัด เนื่องจากความปลอดภัยและอาชีวอนามัยส่งผลทั้งทางด้านคุณภาพชีวิตของพนักงานและความน่าเชื่อถือขององค์กร ดังนั้นความปลอดภัยนับเป็นเป้าหมายหลักของการดำเนินธุรกิจของบริษัทฯ

แนวทางการดำเนินงานด้านอาชีวอนามัยและความปลอดภัย



เป้าหมาย : ลดจำนวนอุบัติเหตุเป็นศูนย์

นอกจากการดำเนินงานที่เน้นความปลอดภัยของพนักงานแล้วนั้น บริษัทฯ ยังเล็งเห็นถึงความปลอดภัยและอาชีวอนามัยตลอดห่วงโซ่อุปทานของการดำเนินธุรกิจ โดยในปี 2564 มีการกำหนดนโยบายอาชีวอนามัยและความปลอดภัยพร้อมทั้งเผยแพร่ไปสู่ผู้มีส่วนได้เสียในทุกภาคส่วนไม่ว่าจะเป็นลูกค้า ผู้รับเหมา และหน่วยงานอื่นๆ ที่เกี่ยวข้องกับการดำเนินธุรกิจ

ภายใต้โครงสร้างการบริหารงานด้านความปลอดภัยและมาตรฐานระบบการจัดการที่บริษัทฯ ได้จัดตั้งขึ้นนั้น ส่งผลให้พนักงานรวมทั้งผู้มีส่วนได้เสียตระหนักและให้ความสำคัญกับการดำเนินงานโดยสอดคล้องกับเป้าหมายการลดอุบัติเหตุเป็นศูนย์

ในปี 2564 บริษัทฯ ได้จัดให้มีการฝึกอบรมซึ่งเป็นหลักสูตรเกี่ยวกับอาชีวอนามัยและความปลอดภัยรวมทั้งสิ้น 7 หลักสูตร

ผลการดำเนินงานด้านความปลอดภัย



อัตราความรุนแรงของการบาดเจ็บ
(I.S.R.) 17.30



อัตราความถี่การเกิดอุบัติเหตุ
(I.F.R.) 5.27 ครั้ง



อัตราการบาดเจ็บรวม
(TRIR) 26 ครั้ง

กิจกรรมด้านการส่งเสริมความปลอดภัยและอาชีวอนามัย

เนื่องด้วยสถานการณ์โควิด-19 ส่งผลให้การจัดกิจกรรมหรือการฝึกอบรมบางอย่างไม่สามารถดำเนินการได้ แต่บริษัทฯ ยังคงให้ความสำคัญกับการส่งเสริมความปลอดภัยและอาชีวอนามัย จึงจัดการฝึกอบรมภายใต้มาตรการความปลอดภัยที่เคร่งครัดอย่างต่อเนื่องในหลักสูตรที่จำเป็นต่อการดำเนินงาน

กิจกรรม/หลักสูตรการฝึกอบรม

1. Morning Talk
2. อบรมคณะกรรมการความปลอดภัย อาชีวอนามัย และสภาพแวดล้อมในการทำงาน
3. โครงการอนุรักษ์การได้ยินในสถานประกอบการ
4. อบรมผู้ได้รับอนุญาต ผู้ควบคุม ผู้ช่วยเหลือ และผู้ปฏิบัติงานในที่อับอากาศ
5. อบรมการใช้รถโฟล์คลิฟท์และการบำรุงรักษา
6. อบรมความปลอดภัยในการทำงานเกี่ยวกับไฟฟ้า
7. อบรมการใช้สารเคมี และเตรียมความพร้อมในกรณีสายเคมีรั่วไหล
8. อบรมมาตรฐานการจัดกลุ่มสารเคมี และฉลาก GHS



ภาพกิจกรรมการฝึกอบรม





**GRI
CONTENT
INDEX**



GRI Standard	Disclosure	Page number(s)	SDGs	External Assurance
GRI 101: Foundation 2016				
General Disclosures				
General Disclosure 2016	ORGANIZATIONAL PROFILE			
	102-1 Name of the organization	9		
	102-2 Activities, brands, products, and services	11-14		
	102-3 Location of headquarters	9		
	102-4 Location of operations	9		
	102-5 Ownership and legal form	15		
	102-6 Markets served	9		
	102-7 Scale of the organization	9		
	102-8 Information on employees and other workers	50-51	SDG8	
	102-9 Supply chain	38		
	102-10 Significant changes to the organization and its supply chain	7		
	102-11 Precautionary Principle or approach	34-35		
	102-12 External initiatives	-		
	102-13 Membership of associations	10		
	STRATEGY			
	102-14 Statement from senior decision-maker	7		
	102-15 Key impacts, risks, and opportunities	34-35		
	Ethics and Integrity			
	102-16 alues, principles, standards, and norms of behavior	28-32	SDG16	
	GOVERNANCE			
	102-18 Governance structure	15		
	102-19 Delegating authority	20		
	102-20 Executive-level responsibility for economic, environmental and social topics	20		
	102-22 Composition of the highest governance body and its committees	15,20	SDG5 SDG16	
	102-24 Nominating and selecting the highest governance body	-		
	102-25 Conflicts of interest	28	SDG16	
102-26 Role of highest governance body in setting purpose, values, and strategy	20			

GRI Standard	Disclosure	Page number(s)	SDGs	External Assurance	
General Disclosure 2016	102-28 Evaluating the highest governance body's performance	26-27	SDG16		
	102-29 Identifying and managing economic, environmental, and social impacts	34-35			
	102-32 Highest governance body's role in sustainability reporting	26-27			
	102-33 Communicating critical concerns	24-25			
	STAKEHOLDER ENGAGEMENT				
	102-40 List of stakeholder groups	24-25			
	102-41 Collective bargaining agreements	-			
	102-42 Identifying and selecting stakeholders	24-25			
	102-43 Approach to stakeholder engagement	24-25			
	102-44 Key topics and concerns raised	24-25			
	REPORTING PRACTICE				
	102-45 Entities included in the consolidated financial statements	-			
	102-46 Defining report content and topic boundaries	64			
	102-47 List of material topics	26-27			
	102-48 Restatements of information	64			
	102-49 Changes in reporting	64			
	102-50 Reporting period	64			
	102-51 Date of most recent report	64			
	102-52 Reporting cycle	64			
	102-53 Content point for questions regarding the report	64			
102-54 Claims of reporting in accordance with the GRI Standards	64				
102-55 GRI content index	56-63				
102-56 External assurance	-				
Material Topics					
GRI 200 Economic Standard Series					
GRI 103 Management Approach 2016	ECONOMIC PERFORMANCE				
	103-1□ Explanation of the material topic □ and its Boundary	36-37			
	103-2□ The management approach □ and its components	36-37			
	103-3□ Evaluation of the management approach	36-37			
GRI 201: Economic Performance 2016	201-1□ Direct economic value generated □ and distributed	36-38	SDG2 SDG5 SDG7 SDG8 SDG9		

GRI Standard	Disclosure	Page number(s)	SDGs	External Assurance
Approach 2016	103-2 The management approach and its components	42		
	103-3 Evaluation of the management approach	42		
GRI 303: Water 2016	303-1 Water withdrawal by source	42	SDG6	
	303-3 Water recycled and reused	42	SDG6, 8,12	
GRI 103 Management Approach 2016	EMISSIONS			
	103-1 Explanation of the material topic and its Boundary	40-41		
	103-2 The management approach and its components	40-41		
GRI 305: Emissions 2016	103-3 Evaluation of the management approach	40-41		
	305-1 Direct (Scope 1) GHG emissions	17,41	SDG12, 13,14,15	
	305-2 Energy indirect (Scope 2) GHG emissions	17,41	SDG12, 13,14,15	
	305-7 Nitrogen oxides (NOX), sulfur oxides (SOX), and other significant air emissions	-		
GRI 103 Management Approach 2016	OG6 Volume of flared and vented hydrocarbon	-		
	EFFLUENTS AND WASTE			
	103-1 Explanation of the material topic and its Boundary	39,43		
	103-2 The management approach and its components	39,43		
GRI 306: Effluents and Waste 2016	103-3 Evaluation of the management approach	39,43		
	306-1 Water discharge by quality and destination	42	SDG3, 6,12,14	
	306-2 Waste by type and disposal method	43		
GRI 103 Management Approach 2016	306-3 Significant spills	-		
	ENVIRONMENTAL COMPLIANCE			
	103-1 Explanation of the material topic and its Boundary	39-43		
GRI 307: Environmental Compliance 2016	103-2 The management approach and its components	39-43		
	103-3 Evaluation of the management approach	39-43		
	307-1 Non-compliance with environmental laws and regulations	39-43	SDG16	



GRI Standard	Disclosure	Page number(s)	SDGs	External Assurance
GRI 103 Management Approach 2016	SUPPLIE ENVIRONMENTAL ASSESSMENT			
	103-1 Explanation of the material topic and its Boundary	38		
	103-2 The management approach and its components	38		
	103-3 Evaluation of the management approach	38		
GRI 308: Supplier Environmental Assessment 2016	308-2 Negative environmental impacts in the supply chain and actions taken	-		
GRI 103 Management Approach 2016	ENVIRONMENTAL PROTECTION EXPENDITURES AND INVESTMENT			
	103-1 Explanation of the material topic and its Boundary	-		
	103-2 The management approach and its components	-		
	103-3 Evaluation of the management approach	-		
	BCP Total environmental protection expenditures Indicator and investment type	-		
GRI 103 Management Approach 2016	PRODUCTS TRANSPORTATION			
	103-1 Explanation of the material topic and its Boundary	-		
	103-2 The management approach and its components	-		
	103-3 Evaluation of the management approach	-		
	BCP Significant environmental impacts of Indicator transporting products			
Material Topics				
GRI 400 Social Standard Series				
GRI 103 Management Approach 2016	EMPLOYMENT			
	103-1 Explanation of the material topic and its Boundary	50-51		
	103-2 The management approach and its components	50-51		
	103-3 Evaluation of the management approach	50-51		
GRI 401: Employment 2016	401-1 New employee hires and employee turnover	50-51	SDG5, 8	
GRI 103 Management Approach 2016	LABOR/MANAGEMENT RELATION			
	103-1 Explanation of the material topic and its Boundary	50-51		

GRI Standard	Disclosure	Page number(s)	SDGs	External Assurance
	103-2 The management approach and its components 103-3 Evaluation of the management approach BCP Best Employer Score by AON Hewitt Indicator	51-52 51-52 -		
GRI 103 Management Approach 2016	OCCUPATIONAL HEALTH AND SAFETY 103-1 Explanation of the material topic and its Boundary 103-2 The management approach and its components 103-3 Evaluation of the management approach	54-56 54-56 54-56		
GRI 403: Occupational Health and Safety 2016	403-2 Types of injury and rates of injury, occupational diseases, lost days, and number of work-related fatalities OGSS Emergency Preparedness	54 -	SDG3, 8	
GRI 103 Management Approach 2016	TRAINING AND EDUCATION 103-1 Explanation of the material topic and its Boundary 103-2 The management approach and its components 103-3 Evaluation of the management approach	53 53 53		
GRI 404: Training and Education 2016	404-1 Average hours of training per year per employee 404-3 Percentage of employees receiving regular performance and career	53 53	SDG4, 5,8 SDG4, 5,8	
GRI 103 Management Approach 2016	LOCAL COMMUNITIES 103-1 Explanation of the material topic and its Boundary 103-2 The management approach and its components 103-3 Evaluation of the management approach	45-50 45-50 45-50		
GRI 413: Local Communities 2016	413-1 Operations with local community engagement, impact assessment, and development programs	45-50		
GRI 103 Management Approach 2016	SUPPLIER SOCIAL ASSESSMENT 103-1 Explanation of the material topic and its Boundary	-		



GRI Standard	Disclosure	Page number(s)	SDGs	External Assurance
	103-2 The management approach and its components 103-3 Evaluation of the management approach	- -		
GRI 414: Supplier Social Assessment 2016	414-2 Negative social impacts in the supply chain and actions taken BCP Indicator Number of suppliers that were self-assessed using SCOC criteria	- -		
GRI 103 Management Approach 2016	MARKETING AND LABELING 103-1 Explanation of the material topic and its Boundary 103-2 The management approach and its components 103-3 Evaluation of the management approach	11-14 11-14 11-14		
GRI 417: Marketing and Labeling 2016	417-3 Incidents of non-compliance concerning marketing communications	-		
GRI 103 Management Approach 2016	SOCIOECONOMIC COMPLIANCE 103-1 Explanation of the material topic and its Boundary 103-2 The management approach and its components 103-3 Evaluation of the management approach	28-32 28-32 28-32		
GRI 419: Socioeconomic Compliance 2016	419-1 Non-compliance with laws and regulations in the social and economic area	28	SDG16	

เกี่ยวกับรายงานฉบับนี้

ที่มาของรายงานในปี 2564 บริษัททันทวานตะวันออกอุตสาหกรรม จำกัด (มหาชน) ได้จัดทำรายงานความยั่งยืน เพื่อรายงานผลการดำเนินงานประจำปีของบริษัทฯ ในด้านเศรษฐกิจ สังคม และสิ่งแวดล้อม (Disclosure 102-52) โดยมีรอบการรายงานตั้งแต่วันที่ 1 มกราคม ถึงวันที่ 31 ธันวาคม 2564 (Disclosure 102-50) และใช้แนวทางการรายงานตาม GRI Sustainability Reporting Standards (GRI Standards) (Disclosure 102-54) นอกจากนี้ บริษัทฯ ยังเชื่อมโยงผลการดำเนินการตามกลยุทธ์องค์กรที่ตอบสนองต่อเป้าหมายการพัฒนาที่ยั่งยืนแห่งสหประชาชาติ (United Nations : Sustainable Development Goals: SDGs)

ขอบเขตของรายงาน (Disclosure 102-45, Disclosure 103-1)

รายงานฉบับนี้นำเสนอผลการดำเนินงาน ประจำปี 2564 รอบการรายงานตั้งแต่วันที่ 1 มกราคม ถึงวันที่ 31 ธันวาคม 2564 ของบริษัททันทวานตะวันออกอุตสาหกรรม จำกัด (มหาชน) ครอบคลุมผลการดำเนินงานทั้งในส่วน of โรงงาน และ สำนักงานออฟฟิศอาคารชั้นทาวเวอร์

การให้ความเชื่อมั่นต่อรายงาน

รายงานฉบับนี้มีการทบทวนเนื้อหาสำคัญโดยผู้บริหารระดับสูงของแต่ละกลุ่มงาน (Disclosure 102-32) ผ่านการประชุมคณะกรรมการกำกับนโยบายความยั่งยืนขององค์กร เพื่อให้ความเชื่อมั่นว่า ข้อมูลที่รายงานครบถ้วน ถูกต้อง และครอบคลุมการตอบสนองต่อผู้มีส่วนได้ส่วนเสียทุกกลุ่ม

การสอบถามข้อมูล

หากมีข้อสงสัยหรือข้อเสนอแนะเพิ่มเติมกรุณาติดต่อ ฝ่ายความยั่งยืนขององค์กร
บริษัททันทวานตะวันออกอุตสาหกรรม จำกัด (มหาชน)
E-mail : corpcom@thantawan.com
โทรศัพท์ 0 2273 8333



